



SteelEye 4-8-16

DVR PROFESSIONALE REALTIME

Versione da muro

MANUALE DI INSTALLAZIONE E USO

VER. 1.2 1-2014

Proprietà delle informazioni

© COPYRIGHT 2011, Teledata s.r.l.

Tutti i diritti sono riservati.

Qualsiasi distribuzione, modifica o riproduzione di parti o di tutto il documento è proibita a meno di autorizzazione scritta di Teledata s.r.l. ad eccezione delle seguenti azioni:

- Stampare il documento nella sua forma originale, in totale o parte di esso.
- Trasferire il documento su siti web o altri sistemi elettronici.
- Copiare il contenuto senza modificarlo e riportando Teledata s.r.l. come titolare del copyright.

NOTA: non è possibile quindi utilizzare il contenuto di questo documento per sviluppare altro contenuto secondo i vostri scopi commerciali, senza l'autorizzazione scritta di Teledata s.r.l.

Richieste di ulteriori copie di questo prodotto o di informazioni tecniche sullo stesso, devono essere indirizzate a:

Teledata s.r.l.

20132 Milano - Italy - Via G.M. Giulietti, 8

Tel.: +39 02 27 201 352 / +39 02 25 92 795

Fax: +39 02 25 93 704

E-mail: info@teledata-i.com

Dichiarazione di conformità

Questa apparecchiatura è stata sviluppata secondo i criteri di qualità, affidabilità e prestazioni adottati dalla Teledata.

L'installazione dell'apparecchiatura deve essere effettuata a regola d'arte, in accordo con le norme vigenti.

L'apparecchiatura SteelEye è conforme ai requisiti delle seguenti direttive:

- EMC Directive (EMC) **2004/108/EC**
- Low Voltage Directive (LVD) **2006/95/EC**

INDICE

1.	Informazioni generali	1
1.1	Convenzioni grafiche	1
2.	Sicurezza e garanzie	2
3.	Note sulla privacy	3
4.	Gestione dell'apparato	4
5.	Applicazione e scopo	5
6.	Caratteristiche generali	6
7.	Installazione	9
7.1	Accessori in dotazione	9
7.2	Pannello posteriore	9
7.3	Pannello posteriore (particolare)	10
8.	Caratteristiche tecniche hardware	14
8.1	Specifiche tecniche	14
8.2	Ingressi digitali	14
8.3	Uscite digitali	16
8.4	Connettore AUX	17
9.	Prima accensione	19
9.1	Avvio con messa in rete opzionale	19
9.2	Visualizzazione pagina principale	20
10.	Concetti di base di SteelEye	22
10.1	Split: visualizzare più telecamere sul monitor principale	22
11.	Uso del monitor principale	23
11.1	Stato telecamere collegate	24
11.2	Ingressi/uscite digitali e loro stato	24
11.3	Assegnazione telecamera ai canali del monitor	25
11.4	Mostra tastiera virtuale	26
11.5	Istantanea dell'immagine selezionata	27
11.6	Acquisizione allarmi	27

11.7	Joystick virtuale e posizioni predefinite delle Speed Dome	28
12.	Accedere a SteelEye	30
12.1	Cambiare il livello di accesso	30
13.	Riproduzione ed esportazione	31
13.1	Riproduzione delle registrazioni	31
13.2	Esportazione registrazioni su chiave USB	34
13.3	Esportazione registrazioni su CD o DVD	36
14.	Monitoraggio allarmi e eventi	38
14.1	Visualizzazione storico di giornata allarmi/eventi	38
15.	Configurazione SteelEye	40
15.1	Abilitazione telecamere	41
15.2	Configurazione visualizzazione	42
15.3	Programmazione e configurazione registrazioni	44
15.4	Programmazione e configurazione allarmi video	45
15.5	Configurazione delle Speed Dome	49
15.6	Configurazione sequenze	52
15.7	Configurazione uscite digitali	56
15.8	Configurazione e programmazione ingressi digitali	60
16.	Operazioni per l'amministratore	64
16.1	Impostazione delle password	64
16.2	Impostazioni generali e spegnimento macchina	65
16.3	Formattazione disco dati o altre attività Windows	67
17.	Accesso a SteelEye da remoto	68
17.1	Da browser	68
17.2	Da NetEye Client	68
18.	Appendici	69
18.1	Impostazione fasce orarie	69

1. Informazioni generali

Questo manuale Manuale d'Installazione e Uso di SteelEye.

- Versione 1.2
- Mese e anno di stampa: Gennaio 2014

Informazioni sul software Versione software SteelEye: 3.1.0.2

Destinatari del manuale Questo manuale è indirizzato alle seguenti figure:

Tecnici installatori


Questo manuale è rivolto a tecnici già in possesso delle conoscenze necessarie all'installazione di un sistema di sorveglianza. Tra le competenze minime è richiesta la conoscenza delle caratteristiche tecniche dei cavi e dei morsetti da usare, e le modalità migliori per l'installazione dei dispositivi di acquisizione immagini.

Amministratori

Gli amministratori del sistema di sorveglianza sono tipicamente addetti alle attività di controllo e esportazione delle registrazioni. Se autorizzati possono modificare le configurazioni fatte in installazione.

1.1 Convenzioni grafiche

Qui sono indicate le convenzioni grafiche adottate nel testo.

Convenzioni	Esempio	Descrizione
<i>Testo in corsivo</i>	Vedi <i>paragrafo</i>	Indica il titolo di un capitolo, una sezione, un paragrafo, una tabella o una figura di questo manuale, o di un'altra pubblicazione di riferimento.
<testo>	<ggmmaaa>	Indica un testo che potrà avere un valore specifico, nell'esempio potrebbe essere "13082006".
[1]		Rappresentazione di un oggetto a video (per esempio menu, tabelle).



Nota: informazioni importanti, evidenziate al di fuori del testo cui si riferiscono.



Attenzione: operazioni da eseguire con cura o informazioni importanti.



Suggerimenti: informazioni pratiche per il buon uso della funzione.

2. Sicurezza e garanzie

Norme di sicurezza Le informazioni riportate in questa sezione del manuale hanno l'obiettivo di assicurare che l'apparato sia correttamente installato e maneggiato. Si assume che chiunque abbia a che fare con l'apparato abbia familiarità con i contenuti di questo capitolo.

Esclusioni di garanzia Teledata non si assume alcuna responsabilità per danni diretti o indiretti a persone o cose conseguenti all'uso dell'apparecchiatura in condizioni diverse da quelle previste.

L'installazione di questa apparecchiatura deve essere eseguita da personale qualificato, in stretto accordo con le istruzioni descritte in questo manuale e nel pieno rispetto delle leggi locali, dei codici e dei regolamenti di sicurezza in vigore.

Questo prodotto è garantito contro eventuali difetti dei materiali e della lavorazione per un periodo di **12 mesi dalla data di collaudo**. La garanzia non copre difetti dovuti a:

- Uso improprio ed incuria.
- Danni provocati da agenti atmosferici.
- Atti vandalici.
- Usura dei materiali.

Teledata s.r.l. si riserva, a sua esclusiva discrezione il diritto di riparare o sostituire i prodotti ritenuti difettosi. La garanzia si considera decaduta quando il guasto è indotto da un uso improprio o da una procedura operativa non contemplata nel manuale di utilizzo. Per il dettaglio delle condizioni di garanzia fare riferimento alle condizioni d'acquisto e alle prescrizioni di garanzia consultabili sul sito www.teledata-i.com.

Supporto tecnico Questo manuale è stato redatto con particolare cura ed è destinato a personale qualificato. Nel caso abbiate domande o richieste tecniche speciali, il nostro personale è disponibile ad assistervi.


Invitate una mail o chiamateci, e verrete prontamente indirizzati alla persona in grado di rispondere a tutte le vostre domande e fornirvi assistenza.

Email assistenza: laboratorio@teledata-i.com

Telefono assistenza: +39 0227201352 (int.22)

Fax assistenza: +39 022593704

3. Note sulla privacy

- Normative** In alcuni paesi sono presenti delle normative ben precise per l'acquisizione e la conservazione e trattamento dei dati personali, e SteelEye rientra in questo contesto in quanto registra e conserva immagini e suoni.
-  Si suggerisce di fare quindi riferimento a quanto indicato nei siti/documenti governativi del paese dove viene installata l'apparecchiatura per far sì che il suo uso non violi tali principi.
- Gestione privacy con SteelEye** SteelEye ha delle funzioni apposite per personalizzare il modo con cui questi dati possono essere registrati, conservati e consultati, proprio per garantire la protezione degli stessi, nei paesi dove è richiesto (*Vedi capitolo 16.1 Impostazione delle password*).
- Conformità a normative italiane** ***Per l'Italia: SteelEye è conforme al DLG 675/96 "Tutela delle persone e di altri soggetti rispetto al trattamento dei dati personali" e successivi emendamenti. In questa apparecchiatura le immagini non possono essere in alcun modo modificate.***
- Assunzione di responsabilità** ***Teledata non si assume alcuna responsabilità per l'uso scorretto dei dati personali registrati.***

4. Gestione dell'apparato

- Trasporto** Una volta che l'apparato è stato accuratamente imballato ed inscatolato, durante il trasporto occorre adottare le precauzioni tipiche, ossia sistemare e fissare il collo onde evitare ribaltamenti e cadute violenti che possano danneggiare l'apparato e rispettare i limiti di temperatura.
- Condizioni ambientali** Rispettare i limiti di temperatura:
- -10°/ +55°C per immagazzinamento e trasporto.
 - 0°/ +55°C per il funzionamento.
- Disimballaggio** Al ricevimento dell'apparato si proceda con cautela al disimballaggio, prestando attenzione al suo smaltimento secondo la normativa vigente riguardo allo smaltimento dei rifiuti.
- Sostituzione** In caso di sostituzione dell'apparato obsoleto, procedere al suo scollegamento e alla seguente connessione del nuovo dispositivo secondo gli schemi di inserzione relativi.
- Smaltire il vecchio dispositivo secondo la normativa vigente riguardo allo smaltimento dei rifiuti.
- Smaltimento** Evitare la distruzione tramite incenerimento e lo smaltimento in corsi d'acqua. Il prodotto deve essere smaltito in maniera sicura.
- Per ogni prodotto contenente batterie, si deve procedere ad una loro accurata rimozione prima dello smaltimento, facendo attenzione ad evitare corto circuiti. Per lo smaltimento delle batterie, seguire le norme vigenti.

5. Applicazione e scopo

SteelEye è un DVR (Digital Video Recorder) professionale che permette l'acquisizione di immagini video da telecamere locali.

Può essere inserito in una rete LAN o essere installato in modalità stand alone.

Acquisisce segnali video da telecamere locali, ingressi digitali e una seriale predisposta per il collegamento di telecamere Speed Dome. In uscita gestisce un monitor principale e più monitor di servizio.

6. Caratteristiche generali

Sorveglianza	<p>Allarmi:</p> <ul style="list-style-type: none">• Video loss• Video blinded• Mancata registrazione• Motion detection• Attivazione ingresso digitale <p>Funzione mascheramento ingressi video.</p> <p>Privacy:</p> <ul style="list-style-type: none">• filtraggio aree• registrazione a tempo• timelapse a fasce orarie <p>Log di sistema per:</p> <ul style="list-style-type: none">• Operazioni• Errori• Eventi
Fault	<p>Watchdog hardware.</p> <p>Funzionalità di base contemporanee garantite: REC + RTV + PLAYBACK + VIDEOSERVER + REMOTEPLAYBACK</p>
Sicurezza e privacy	<p>Garanzia di sicurezza dei dati registrati tramite CRC e CRYPTO.</p> <p>Gestione password a più livelli, compatibile con la normativa nazionale relativa alla Privacy.</p>
Video	<p>4-8-16 ingressi video analogici con standard PAL ed NTSC, non combinati fra loro.</p> <p>Algoritmi di compressione video: H264, MPEG4 (XVID), MJPEG</p> <p>Frame Rate 400/480 fps (PAL/NTSC ver 16 ingressi)</p> <p>Multiformato: CIF, 2CIF (D2), 4CIF (D1)</p> <p>Codec Proporzionale (proprietario)</p> <p>Controlli video (Bright, Contrast, Sat, Hue) indipendenti per ciascun canale</p> <p>Visualizzazione Video Real time su HMO con varie soluzioni di presentazione.</p> <p>Registrazione circolare.</p>
Monitor	<p>5 uscite monitor analogiche gestite da matrice video interna per il display sequenziale, programmabile, degli ingressi video(ver.16 ingressi)</p> <p>2 uscite monitor analogiche gestite da matrice video interna per il display sequenziale, programmabile, degli ingressi video(ver.4-8 ingressi)</p> <p>4-8-16 uscite loop a seconda della versione.</p>

On-Screen Display (OSD)	Programmabile per ciascuna telecamera.
Playback	Playback contemporaneo di più canali. Ricerca negli streams di immagini registrate. Ricerca con motion detection.
Registrazione	Possibilità di variare fps su allarme motion.
Audio	Uscita audio. 16 ingressi audio (opzionale).
Speed Dome	Indirizzamento massimo fino a 32 Speed Dome tramite linea seriale RS485. Gestione Speed Dome protocolli PELCO anche da controllo remoto.
Ingressi digitali	4-8-16 ingressi digitali optoisolati (a seconda della versione), con programmazione di: <ul style="list-style-type: none">• Polarità• Modalità (impulsivo/continuo)• Fascia oraria intervento• Tempo attivazione E associazione delle funzioni: <ul style="list-style-type: none">• Allarme• Preset Speed Dome• Pilotaggio uscita• Attivazione registrazione
Uscite digitali	4-16 uscite digitali(a seconda della versione) così configurate: <ul style="list-style-type: none">• 8 uscite open collector (versione 16ingressi)• 4 uscite con contatti privi di potenziale SPST (NO), (versione 16ingressi)• 4 uscite con contatti privi di potenziale SPDT (NC/NO) tutte le versioni Con programmazione di: <ul style="list-style-type: none">• Tempo attivazione• Tempo ritardo• Polarità E associazione delle funzioni: <ul style="list-style-type: none">• Ingresso allarme• allarme Motion su almeno una telecamera (OR)• Motion per telecamera individuale• Video Loss su almeno una telecamera (OR)• Video Loss per telecamera individuale• Blocco registrazione

Controllo remoto

Gestione remota completa: Setup, RTV, PLAY.

Gestione Pan Tilt Zoom (PTZ) anche da controllo remoto.

Interfaccia Ethernet (10/100/1000).

Connessione remota con IP dinamico.

Funzionalità di Video-Server per ogni canale, con possibilità di trasmettere in un formato diverso da quello acquisito.

Esportazione dati

USBkey, BLUE RAY, DVD, CD, DAT.

7. Installazione

7.1 Accessori in dotazione

- Mouse USB
- Cavo di alimentazione
- Connettore a 37 poli con guscio
- Connettore a 25 poli con guscio
- Manuale d'installazione e d'uso (questo documento)
- Set due chiavi per la chiusura dello sportello (solo per versione a muro)

7.2 Pannello posteriore



Versione 4 ingressi



Versione 8 ingressi



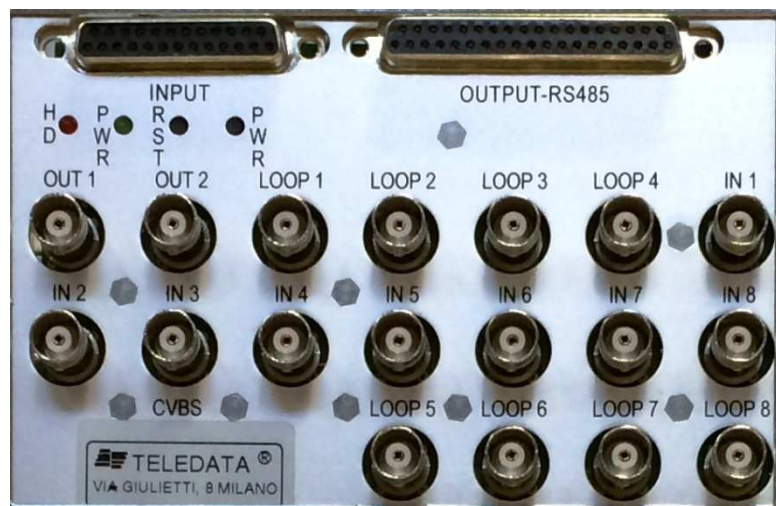
Versione 16 ingressi

7.3 Pannello posteriore (particolare 4 ingressi)



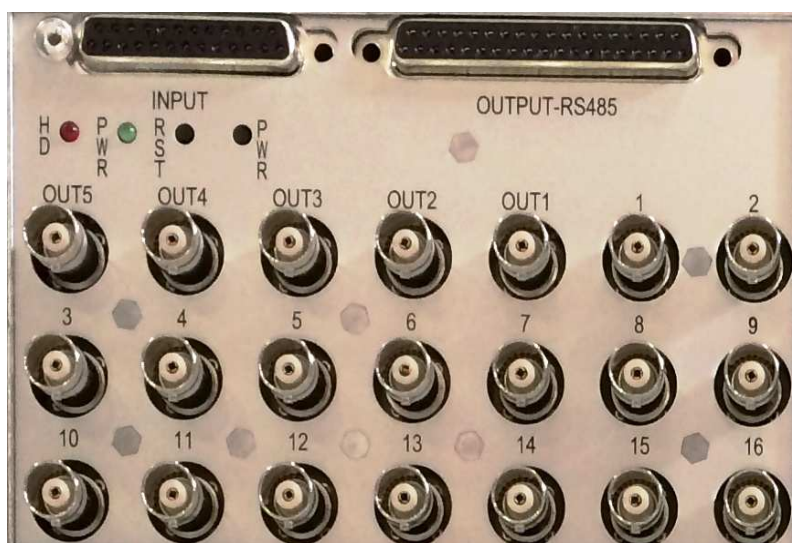
Legenda area I/O video	
HD	Accessi in scrittura/lettura dischi.
PWR	Alimentazione presente.
RST	Interruttore per il reset della macchina.
PWR	Interruttore per accensione della macchina.
OUT1-2	Uscite video BNC.
IN1..4	Ingressi video BNC.
LOOP1..4	Uscite loop telecamera

Pannello posteriore (particolare 8 ingressi)

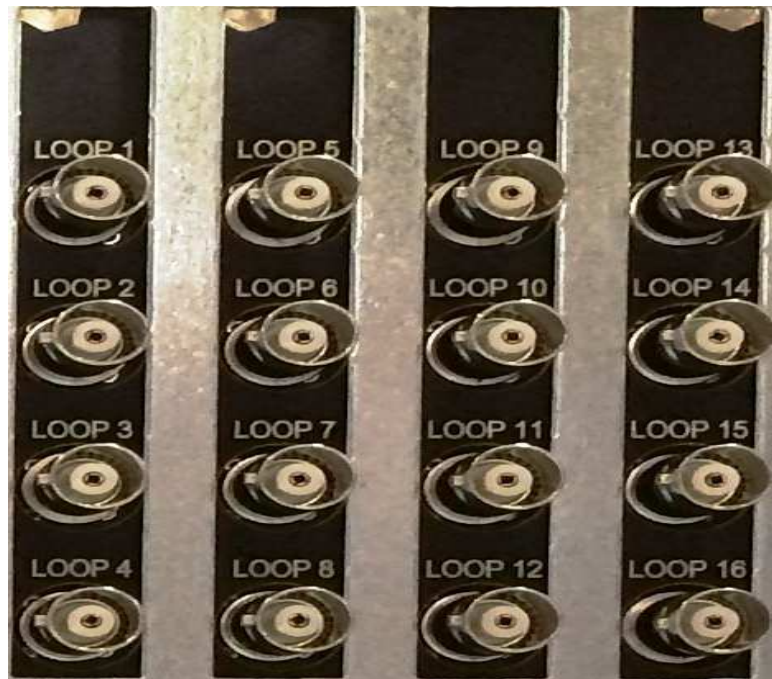


Legenda area I/O video	
HD	Accessi in scrittura/lettura dischi.
PWR	Alimentazione presente.
RST	Interruttore per il reset della macchina.
PWR	Interruttore per accensione della macchina.
OUT1-2	Uscite video BNC.
IN1..8	Ingressi video BNC.
LOOP1..8	Uscite loop telecamera

Pannello posteriore (particolare 16 ingressi)



Pannello posteriore (particolare 16 ingressi loop)



Legenda area I/O video	
HD	Accessi in scrittura/lettura dischi.
PWR	Alimentazione presente.
RST	Interruttore per il reset della macchina.
PWR	Interruttore per accensione della macchina.
OUT1..5	Uscite video BNC.
1..16	Ingressi video BNC.
LOOP1..16	Uscite loop telecamera

8. Caratteristiche tecniche hardware

8.1 Specifiche tecniche

Descrizione	Specifica
Tensione di alimentazione	230 Vac (-15% + 10%) 50/60 Hz
Temperatura di funzionamento	0°C .. 55°C
Dimensioni	555x400x200mm (armadio da muro)
Peso	15,5 Kg (armadio da muro)

8.2 Ingressi digitali

Pin function connettore INPUT versione 4 ingressi

Pin	Servizio	Pin	Servizio	Pin	Servizio
1		10		19	Ingresso 3
2		11		20	Ingresso 2
3	GND	12		21	Ingresso 1
4	-	13	GND A	22	Ingresso tensione riferimento comune
5		14		23	5Vdc isolato
6		15		24	GND A
7		16		25	GND
8		17			
9		18	Ingresso 4		

Pin function connettore INPUT versione 8 ingressi

Pin	Servizio	Pin	Servizio	Pin	Servizio
1		10		19	Ingresso 3
2		11		20	Ingresso 2
3	GND	12		21	Ingresso 1
4	-	13	GND A	22	Ingresso tensione riferimento comune
5		14	Ingresso 8	23	5Vdc isolato
6		15	Ingresso 7	24	GND A
7		16	Ingresso 6	25	GND
8		17	Ingresso 5		
9		18	Ingresso 4		

Pin function connettore INPUT versione 16 ingressi

Pin	Servizio	Pin	Servizio	Pin	Servizio
1		10	Ingresso 14	19	Ingresso 3
2		11	Ingresso 15	20	Ingresso 2
3	GND	12	Ingresso 16	21	Ingresso 1
4	-	13	GND A	22	Ingresso tensione riferimento comune
5	Ingresso 9	14	Ingresso 8	23	5Vdc isolato
6	Ingresso 10	15	Ingresso 7	24	GND A
7	Ingresso 11	16	Ingresso 6	25	GND
8	Ingresso 12	17	Ingresso 5		
9	Ingresso 13	18	Ingresso 4		



Gli ingressi sono riferiti a una massa isolata e a una tensione comune (configurabile a 5V).

Se non vengono alimentati esternamente, occorre ponticellare il 22 con il 23 e il 24 con il 25.

8.3 Uscite digitali

Pin function connettore OUTPUT-RS485 versione 4 ingressi

Pin Servizio	Pin Servizio	Pin Servizio	Pin Servizio	Pin Servizio
1 RS485 linea +	10	19 Relè 5 NO (OUT 4 NC)	28 Relè 8 COMM (OUT1)	37 Relè 5 COMM (OUT 4)
2 RS485 linea -	11	20	29 Relè 8 NC (OUT1 (NC))	
3 GND	12	21	30 Relè 8 NO (OUT 1(NO))	
4 -	13 -12Vdc (100mA max)	22	31 Relè 7 COMM (OUT 2)	
5	14 GND	23	32 Relè 7 NC (OUT2 (NC))	
6	15 5Vdc (100mA max)	24	33 Relè 7 NO (OUT 2(NO))	
7	16 12Vdc (100mA max)	25	34 Relè 6 COMM (OUT 3)	
8	17 GND	26	35 Relè 6 NC (OUT3 (NC))	
9	18 Relè 5 NO (OUT 4NO)	27	36 Relè 6 NO (OUT 3(NO))	

Pin function connettore OUTPUT-RS485 versione 8 ingressi

Pin	Servizio	Pin	Servizio	Pin	Servizio	Pin	Servizio	Pin	Servizio
1	RS485 linea +	10		19	Relè 5 NO (OUT 4 NC)	28	Relè 8 COMM (OUT 1)	37	Relè 5 COMM (OUT4)
2	RS485 linea -	11		20		29	Relè 8 NC (OUT 1 (NC))		
3	GND	12		21		30	Relè 8 NO (OUT1 (NO))		
4	-	13	-12Vdc (100mA max)	22		31	Relè 7 COMM (OUT 2)		
5		14	GND	23		32	Relè 7 NC (OUT 2 (NC))		
6		15	5Vdc (100mA max)	24		33	Relè 7 NO (OUT 2 (NO))		
7		16	12Vdc (100mA max)	25		34	Relè 6 COMM (OUT 3)		
8		17	GND	26		35	Relè 6 NC (OUT3 (NC))		
9		18	Relè 5 NO (OUT 4NO)	27		36	Relè 6 NO (OUT 3(NO))		

Pin function connettore OUTPUT-RS485 versione 16 ingressi

Pin	Servizio	Pin	Servizio	Pin	Servizio	Pin	Servizio	Pin	Servizio
1	RS485 linea +	10	Relè 3 (OUT 11)	19	Relè 5 NO (OUT 16 NC)	28	Relè 8 COMM (OUT 13)	37	Relè 5 COMM (OUT 16)
2	RS485 linea -	11	Relè 4 (1 A , 30VDC)	20	Open Collector (OUT 8)	29	Relè 8 NC (OUT 13 (NC))		
3	GND	12	Relè 4 (OUT 12)	21	Open Collector (OUT 7)	30	Relè 8 NO (OUT 13 (NO))		
4	-	13	-12Vdc (100mA max)	22	Open Collector (OUT 6)	31	Relè 7 COMM (OUT 14)		
5	Relè 1 (1 A , 30VDC)	14	GND	23	Open Collector (OUT 5)	32	Relè 7 NC (OUT 14 (NC))		
6	Relè 1 (OUT 9)	15	5Vdc (100mA max)	24	Open Collector (OUT 4)	33	Relè 7 NO (OUT 14 (NO))		
7	Relè 2 (1 A , 30VDC)	16	12Vdc (100mA max)	25	Open Collector (OUT 3)	34	Relè 6 COMM (OUT 15)		
8	Relè 2 (OUT 10)	17	GND	26	Open Collector (OUT 2)	35	Relè 6 NC (OUT 15 (NC))		
9	Relè 3 (1 A , 30VDC)	18	Relè 5 NO (OUT 16 NO)	27	Open Collector (OUT 1)	36	Relè 6 NO (OUT 15 (NO))		

9. Prima accensione

9.1 Avvio con messa in rete opzionale

Introduzione SteelEye può essere configurato per funzionare in **modalità standalone** o in rete.

Per avviare SteelEye in modalità standalone:

1. Lasciare completare l'avvio della macchina fino alla comparsa della seguente finestra: l'applicativo si avvia e inizia a registrare.



Per avviare SteelEye in modalità rete:

2. Entro 10 secondi dalla visualizzazione della finestra, fare clic su **Maintenance SteelEye**: l'avvio è sospeso.
3. Fare clic su **LAN settings** per configurare la rete.
4. Al termine fare clic su **Save and Reboot** per salvare la configurazione: il sistema si riavvia con i nuovi valori impostati.



In assenza di tastiera fisica, fare clic su **Keyboard**.

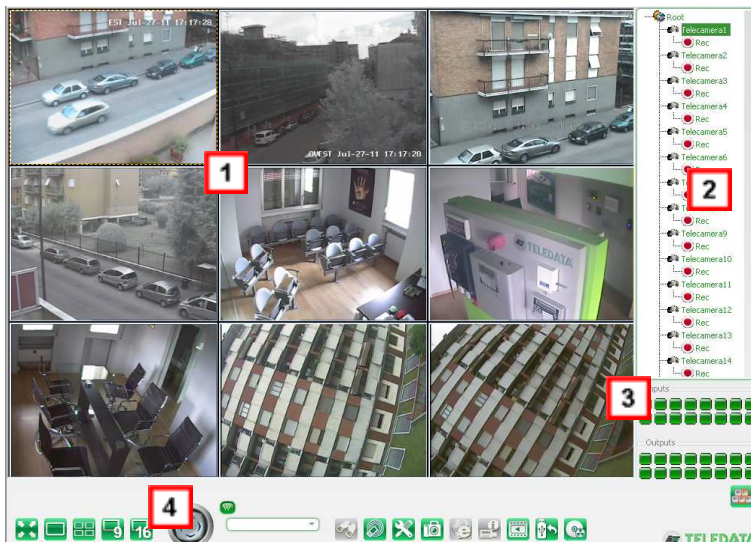
9.2 Visualizzazione pagina principale

Introduzione Dopo l'avvio SteelEye presenta la pagina principale o homepage.

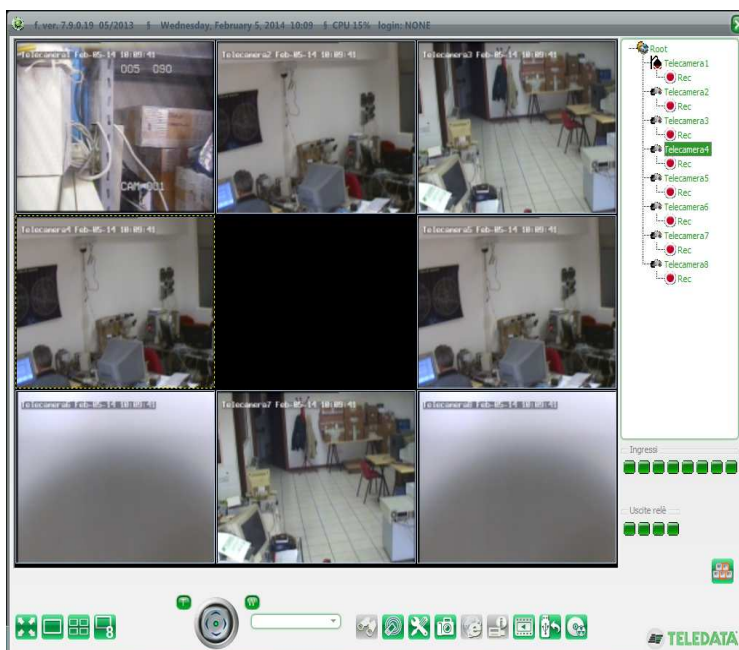
Versione 16ingressi

1. Comparare la pagina principale con le immagini acquisite dalle telecamere [1], l'elenco delle telecamere connesse e il loro stato [2] e lo stato degli ingressi e uscite [3].

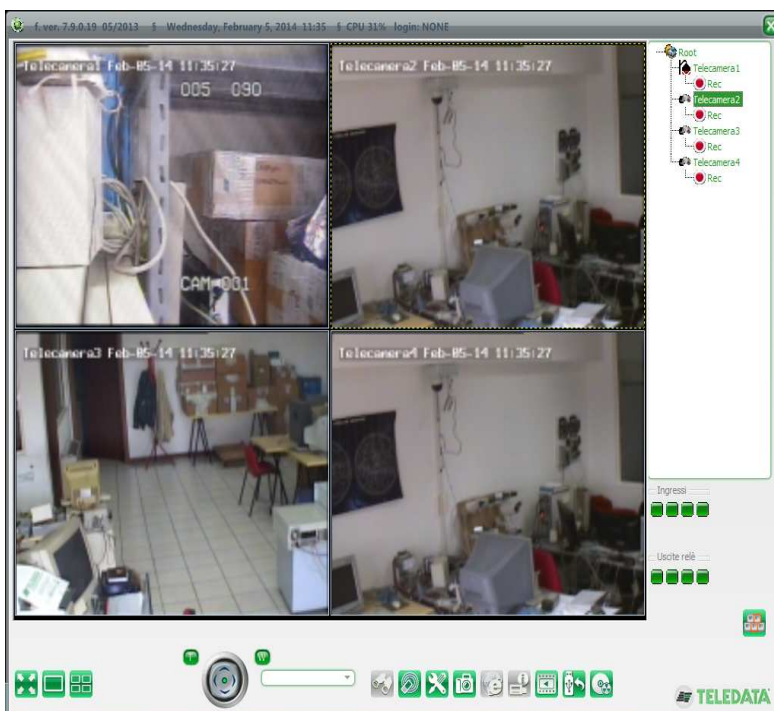
2. Fare clic su **16** [4] per verificare le immagini di tutte le telecamere presenti.



Versione 8ingressi



Versione 4ingressi

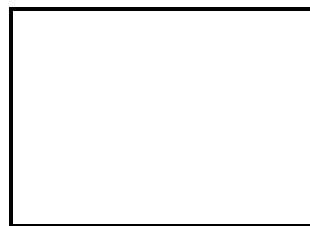


Le Speed Dome non sono ancora visibili perché devono essere configurate.
(Vedi capitolo 15.5 Configurazione delle Speed Dome).

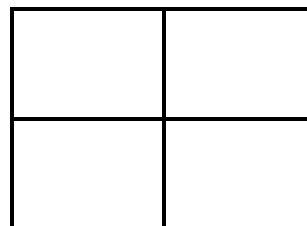
10. Concetti di base di SteelEye

10.1 Split: visualizzare più telecamere sul monitor principale

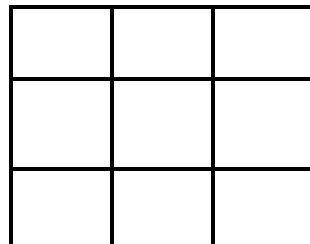
Concetti È possibile visualizzare in homepage le immagini acquisite dalle telecamere collegate nelle seguenti modalità:



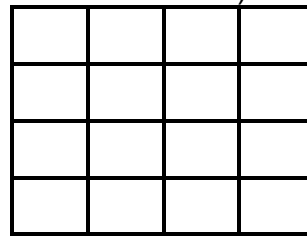
split 1
(una telecamera)



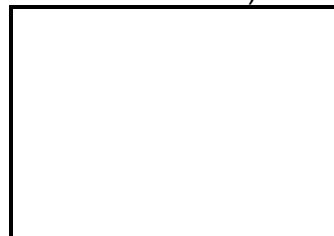
split 4
(fino a quattro telecamere)



split 9
(fino a nove telecamere)



split 16
(fino a 16 telecamere)



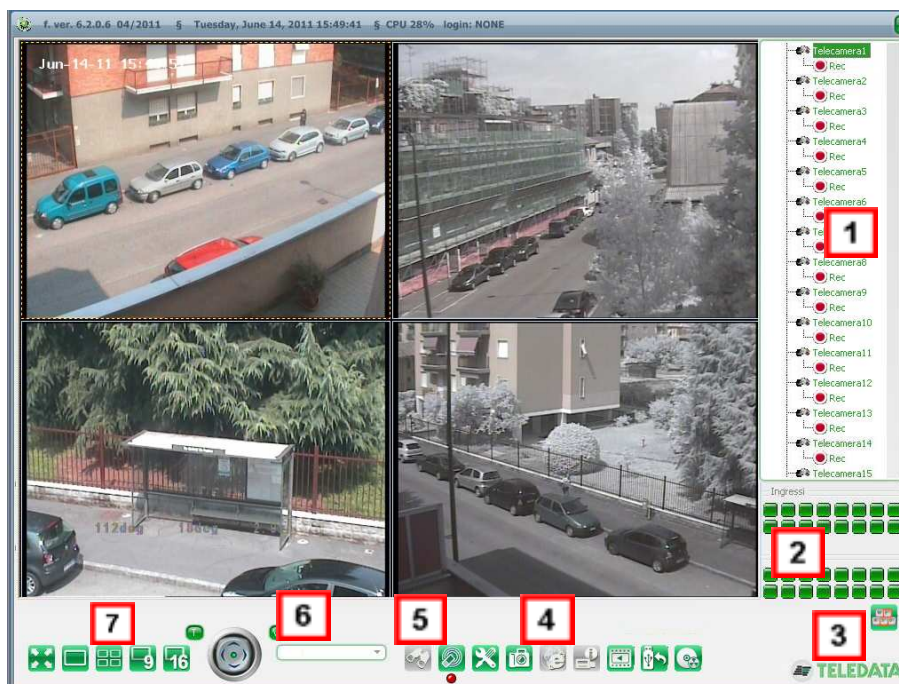
schermo intero
(una telecamera)



11. Uso del monitor principale

Introduzione L'homepage o schermata principale è suddivisa in diverse aree di controllo e di comando.

Percorso Compare all'avvio ed è sempre presente sotto le pagine secondarie dell'applicativo.





Area	Descrizione
1	Stato telecamere collegate.
2	Ingressi e uscite digitali e loro stato.
3	Mostra tastiera a video.
4	Istantanea dell'immagine selezionata.
5	Acquisizione allarmi.
6	Joystick virtuale e posizioni predefinite per le Speed Dome.
7	Split del monitor fino a 16 canali diversi.

11.1 Stato telecamere collegate

Le telecamere collegate agli ingressi video e le Speed Dome compaiono automaticamente con il loro stato di registrazione.

Il pannello mostra lo stato di tutte le telecamere:

 (rosso) in registrazione.

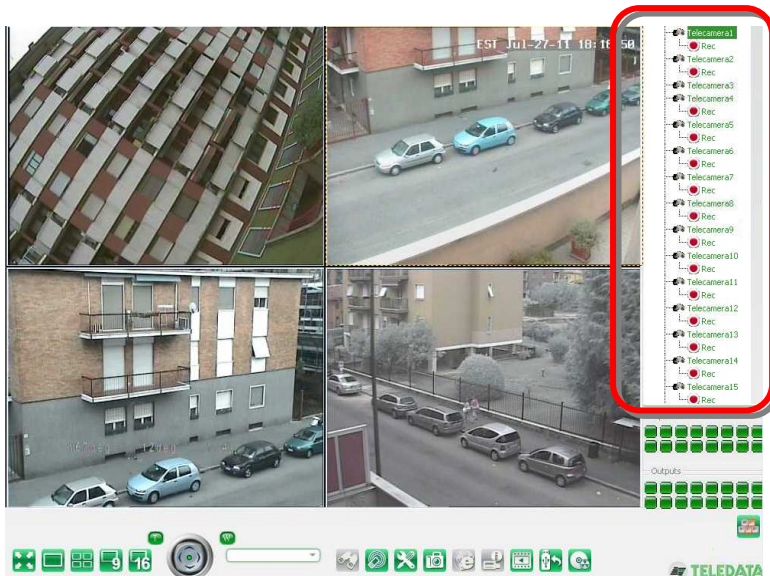
 (verde) collegata ma non in registrazione.



Se la telecamera è in questo stato ma è stata configurata per la registrazione, verificarne il funzionamento.




Se in questo stato il riquadro corrispondente è nero, la telecamera non è abilitata alla visualizzazione.




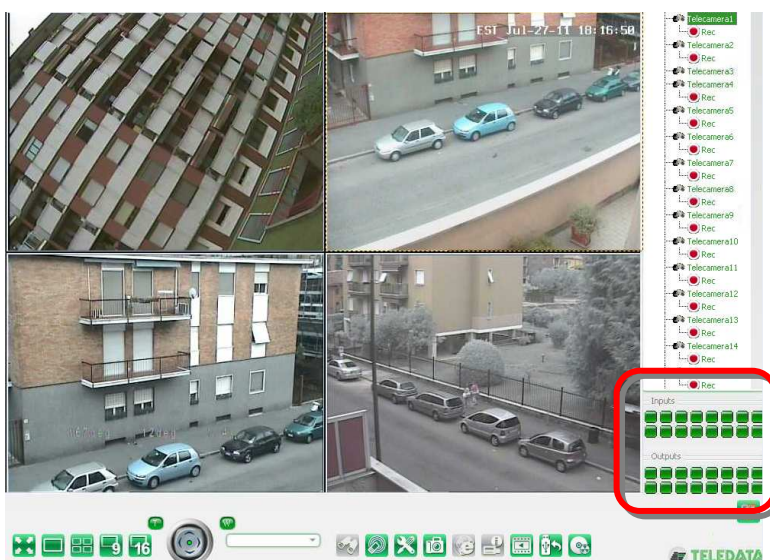
11.2 Ingressi/uscite digitali e loro stato

Gli ingressi e uscite digitali compaiono automaticamente con il loro stato.

Il pannello mostra lo stato di tutti gli ingressi e uscite digitali collegate:

 Ingresso/uscita attiva (rosso)

 Ingresso/uscita non attiva (verde)



11.3 Assegnazione telecamera ai canali del monitor

Il monitor principale può mostrare le immagini delle 16 telecamere raggruppate in più canali:

- **Split 16:** 16 canali che mostrano fino a 16 telecamere
- **Split 9:** nove canali che mostrano fino a nove telecamere
- **Split 4:** quattro canali che mostrano fino a quattro telecamere
- **Split 1:** un canale che mostra solo una telecamera

Inoltre può mostrare l'immagine di una telecamera a schermo intero, escludendo il pannello comandi e i pannelli con gli stati telecamere e ingressi/uscite.



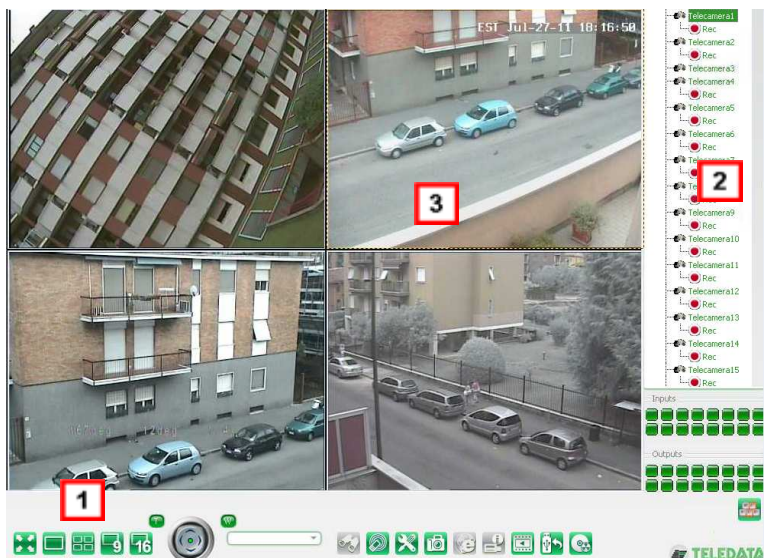
Si suggerisce di lavorare con lo split minimo richiesto per il numero di telecamere installate, in questo modo si avrà la migliore definizione e ampiezza dell'immagine.

Per cambiare lo split del monitor e assegnare le telecamere:


1. Selezionare una delle modalità split [1].
2. Selezionare la telecamera [2] e trascinarla nel canale prescelto [3].

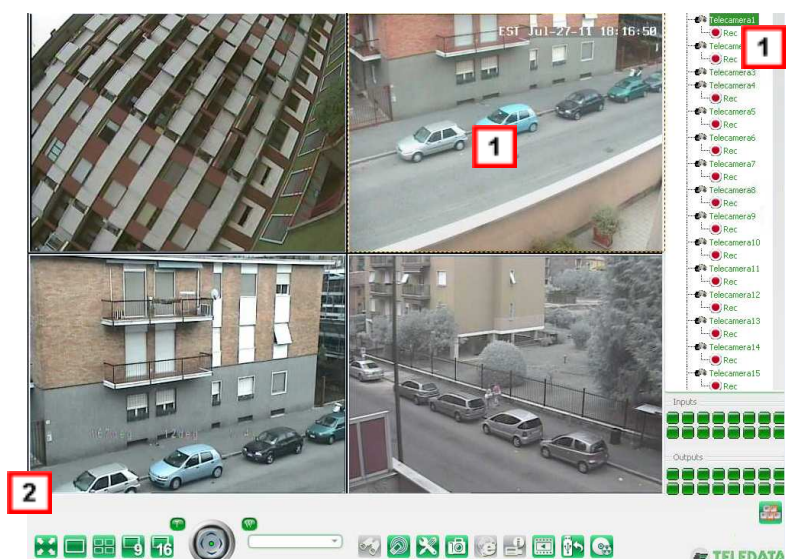


È possibile visualizzare le immagini di una telecamera su uno o due canali visibili.



Per visualizzare le immagini di una telecamera a schermo intero:

1. Selezionare la telecamera [1]
2. Fare clic su  [2]: l'immagine compare a schermo intero.





3. Fare doppio clic in qualsiasi punto dell'immagine per tornare alla modalità precedente.

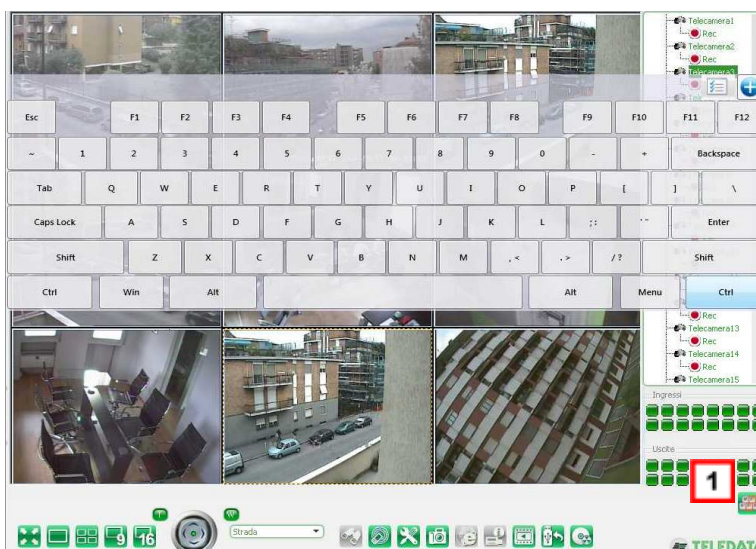


11.4 Mostra tastiera virtuale

In caso di assenza di una tastiera fisica è possibile far comparire sullo schermo una tastiera in sovrapposizione, utile per tutte le operazioni di configurazione e inserimento password.

Per far comparire la tastiera:

1. Fare clic su  [1]: la tastiera compare in sovrapposizione.
2. Trascinarla se necessario e fare clic su  per chiuderla.




11.5 Istantanea dell'immagine selezionata

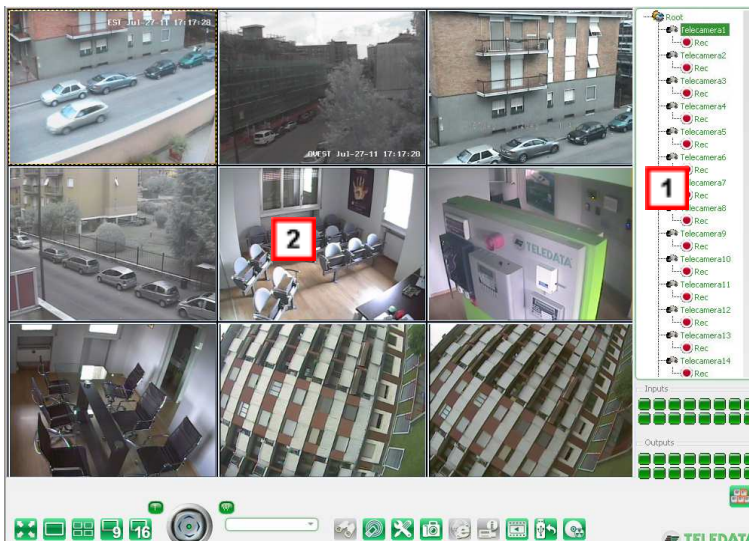
In qualsiasi momento è possibile scattare un'istantanea dell'immagine della telecamera selezionata.



È possibile visualizzare le istantanee dal pannello **Playback**. (Vedi capitolo 13.1 *Riproduzione delle registrazioni*).

Per scattare un'istantanea:

1. Selezionare la telecamera [1] o l'immagine [2].
2. Fare clic su : l'istantanea viene salvata.



11.6 Acquisizione allarmi

Gli allarmi provenienti da ingressi e uscite o da analisi dell'immagine (es.: motion) mostrano un LED rosso sotto il pulsante di acquisizione e se configurati, possono anche attivare dispositivi esterni, per esempio un cicalino.

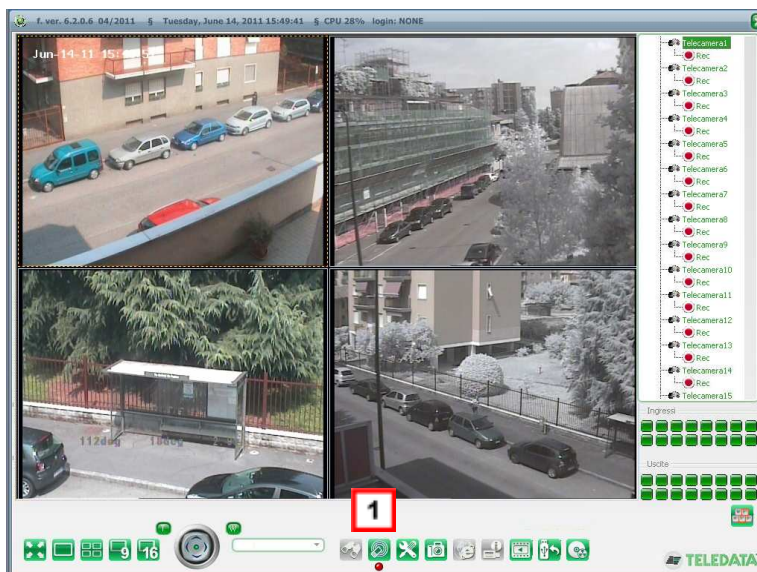
Per tacitare eventuali cicalini o interrompere azioni è necessario acquisire l'allarme. L'allarme e la sua acquisizione vengono tracciati nel log.



I relè a impulso non richiedono il riconoscimento dell'allarme.

Per acquisire un allarme:


1. Fare clic su  [1]: il LED rosso sotto il pulsante scompare.



11.7 Joystick virtuale e posizioni predefinite delle Speed Dome

Le telecamere Speed Dome possono essere orientate manualmente grazie al joystick oppure possono essere orientate rapidamente su posizioni predefinite.

Comandi per le Speed Dome

Comando	Descrizione
T	Per avvicinarsi all'oggetto puntato.
W	Per allontanarsi dall'oggetto puntato.
	Joystick per tutte le rotazioni della Speed Dome. La velocità delle rotazioni è configurabile.
<input type="text" value="Strada"/>	Per scegliere una posizione predefinita.

Per orientare una Speed Dome:

2. Selezionare il nome della Speed Dome [1] o l'immagine [2] della Speed Dome.
3. Scegliere una delle posizioni predefinite [3] oppure agire sul joystick virtuale per orientare la Speed Dome.



12. Accedere a SteelEye

12.1 Cambiare il livello di accesso

Scopo

Se sono state impostate delle password è possibile cambiare il livello di accesso in qualsiasi momento. Se non sono state impostate delle password il sistema è completamente accessibile e non compare la funzione di cambio livello di accesso.

Vedi il capitolo *16.1 Impostazione delle password* per le funzioni abilitate/disabilitate per ogni livello.



Terminata l'installazione si raccomanda in ogni caso di impostare le password per proteggere sia i dati di configurazione, sia le registrazioni.




Percorso

Homepage,  Login/Logout

13. Riproduzione ed esportazione

Le registrazioni e le istantanee possono essere visualizzate e esportate su supporti USB o CD/DVD.

Di seguito le funzioni disponibili:

Pulsante	Descrizione
	Riproduzione registrazioni.
	Esportazione registrazioni su supporto USB.
	Esportazione registrazioni su CD/DVD.

13.1 Riproduzione delle registrazioni

Scopo

Il pannello permette di:

- Riprodurre tutte le registrazioni salvate.
- Esaminare gli eventi della telecamera e aprire direttamente la registrazione interessata
- Visualizzare le istantanee e copiarle su altro supporto



La copia delle istantanee è riservata solo all'Amministratore

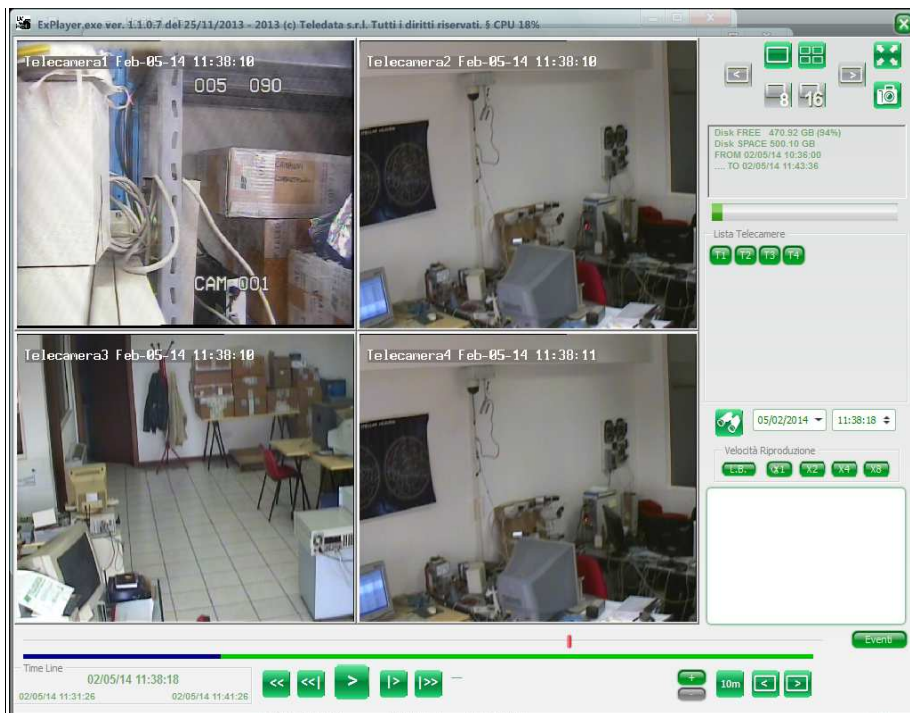
Descrizione

Ogni telecamera abilitata alle registrazioni ha un lotto di registrazioni di otto minuti ciascuna. La quantità delle registrazioni dipende sia dai parametri di registrazione impostati sia dalla capacità del disco (tipicamente quattro giornate di registrazioni).

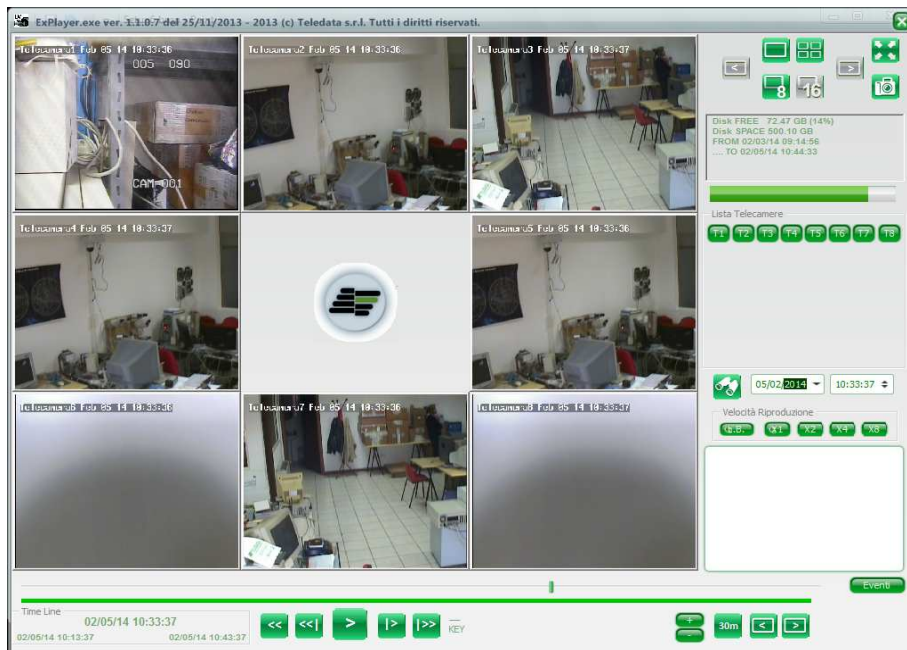
Percorso

Homepage,  **Playback**


Esempio di schermata playback versione 4 ingressi

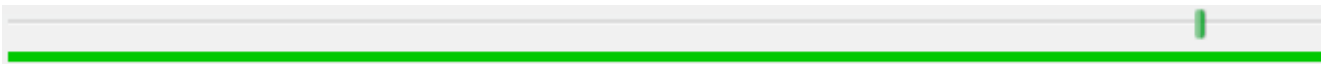


Esempio di schermata playback versione 8 ingressi



Per riprodurre una registrazione:

1. Impostare il periodo da ricercare con il tasto  oppure ricercare l'immagine desiderata tramite la timeline posta sotto lo split

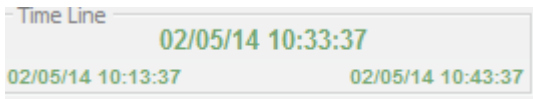



La timeline viene gestita dai seguenti pulsanti:



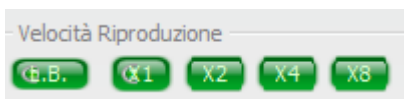
In cui con + e - variamo l'intervallo di tempo della singola timeline mentre con le frecce passiamo da una timeline all'altra.

L'intervallo temporale della timeline viene visualizzato nella seguente finestra:



2. Riprodurre la registrazione tramite il tasto play 

3. La velocità di riproduzione può essere variata tramite i seguenti pulsanti:



Il sistema si porta automaticamente in banda bassa quando viene richiesta una riproduzione a split8/16 in modo da impegnare meno risorse, si può comunque riprodurre in realtime deselezionando il pulsante LB

La riproduzione può essere effettuata contemporaneamente su tutti i canali oppure selezionata a split8, split4, split1, schermo intero tramite i seguenti pulsanti:



Per visualizzare le istantanee:

1. Fare clic sul pulsante:



compare la cartella con gli snapshot acquisiti .



Per salvare i file su chiavetta USB trascinarli sul dispositivo.

13.2 Esportazione registrazioni su chiave USB

Scopo Il pannello permette di esportare su un dispositivo USB le registrazioni disponibili per una o più telecamere.



Per salvare i file su CD o DVD usare la funzione **CD/DVD burn**.

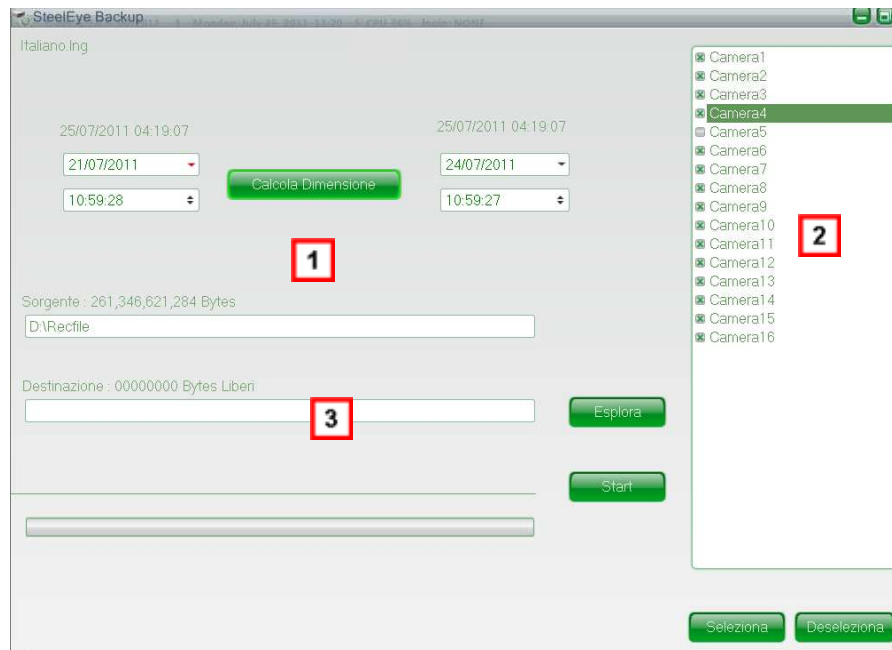
Descrizione In base al periodo selezionato, il sistema mostra le telecamere per le quali sono state effettuate registrazioni. È possibile deselegionare alcune telecamere prima di procedere all'esportazione.



Utilizzare la funzione **Calcola dimensione** per ottenere lo spazio necessario sul dispositivo rimovibile.

Percorso

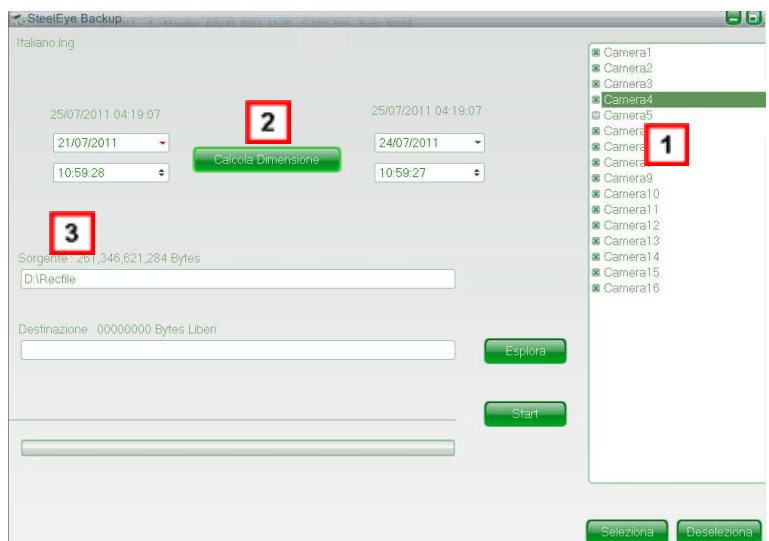
Homepage,  **Backup su chiavetta USB**



Componente	Descrizione
1	Area per l'impostazione dell'intervallo delle registrazioni da salvare e il calcolo dello spazio necessario.
2	Elenco delle telecamere da includere nel salvataggio.
3	Area per controllo spazio necessario e disponibile, avvio e stato avanzamento salvataggio.

Per salvare più registrazioni:

1. Fare clic su **Selezione** o **Deselezione** e fare clic sulle singole telecamere da includere/escludere dalla selezione [1].
2. Impostare il periodo interessato [2] e fare clic su **Calcola dimensione**: in **Sorgente** [3] compare il valore calcolato
3. Fare clic su **Esplora** per scegliere una specifica cartella.
4. Fare clic su **Start** per avviare la copia.



13.3 Esportazione registrazioni su CD o DVD

Scopo Il pannello permette di salvare su un CD o DVD le registrazioni disponibili per una o tutte le telecamere.



Per salvare i file su dispositivo USB usare la funzione **Backup su chiave USB**.

Da questo pannello è possibile cancellare il contenuto di supporti R/W.

Descrizione Il sistema calcola lo spazio necessario per il salvataggio delle registrazioni di una o tutte le telecamere e lo visualizza graficamente rispetto alla capacità del CD/DVD caricato.



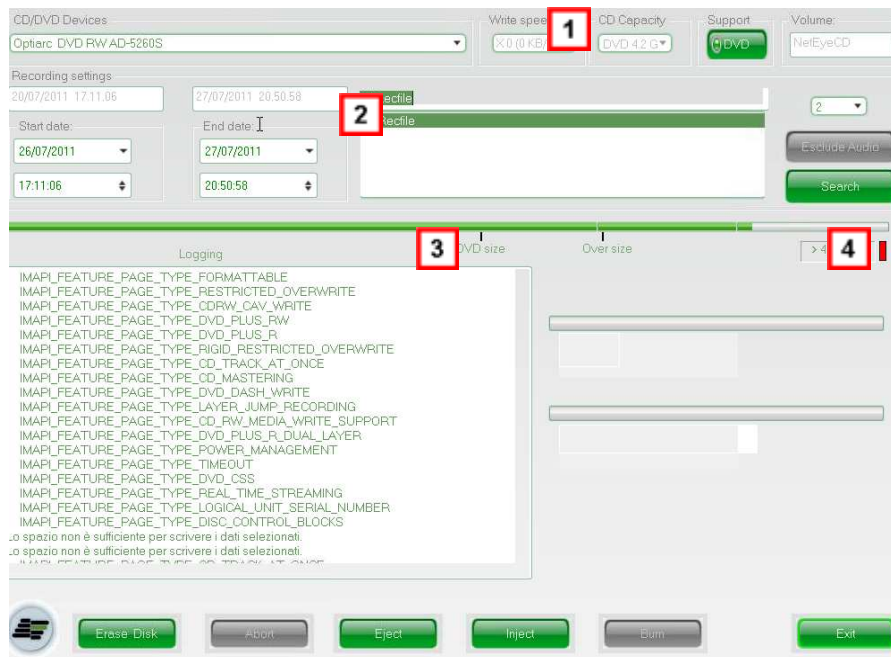
Utilizzare la funzione **Search** per ottenere lo spazio necessario sul CD/DVD.

I comandi **Abort** e **Erase Disk** possono essere applicati solo a supporti R/W.

Percorso



Homepage, **CD/DVD burn**.

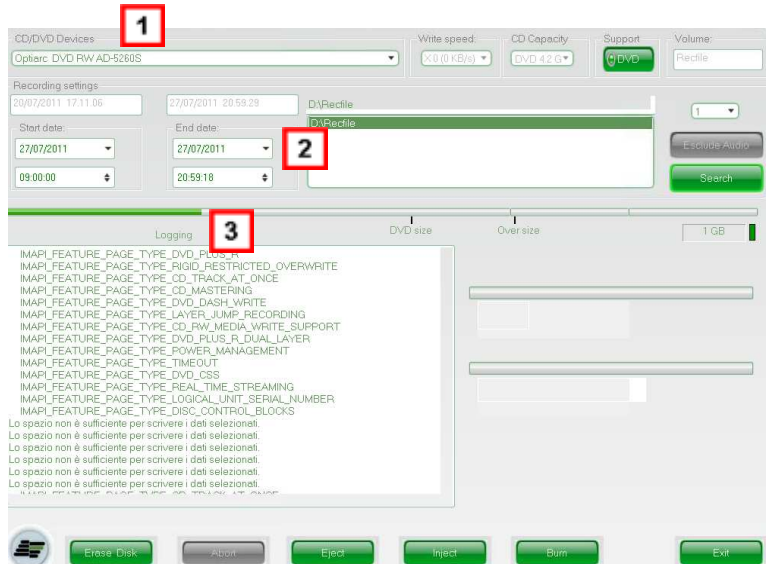


Componente	Descrizione
1	Area per indicare il tipo CD/DVD.
2	Area per impostare l'intervallo delle registrazioni da esportare, le telecamere e chiedere il calcolo dello spazio necessario.
3	Area per il controllo spazio necessario e disponibile, area messaggi, avvio salvataggio e stato avanzamento salvataggio.

Componente	Descrizione
4	Segnala lo spazio eccedente il volume caricato.

Per esportare le registrazioni di una o tutte le telecamere su CD/DVD:

1. Impostare le caratteristiche del CD/DVD e della copia [1].
2. Definire il periodo interessato, scegliere una o tutte le telecamere [2] e fare clic su **Search**: compare il valore calcolato con eventuale segnalazione di overflow [3].
3. Fare clic su **Burn** per avviare la copia.



14. Monitoraggio allarmi e eventi

14.1 Visualizzazione storico di giornata allarmi/eventi

Scopo

Il pannello **Eventi** permette di:

- visualizzare gli eventi e gli allarmi registrati nella giornata selezionata
- ricercare tipologie di allarmi/eventi per la telecamera selezionata o ricercare un determinato testo nel messaggio.
- visualizzare il contenuto dei file di sistema per eventi e tracce

File di sistema

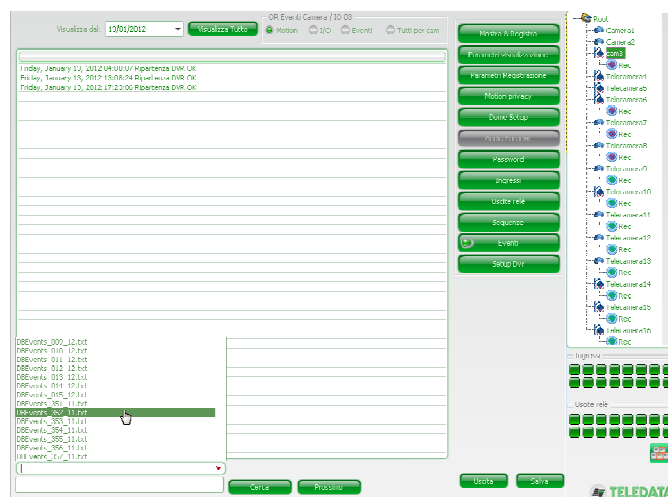
Elenco dei file memorizzati:

- DBEvents_xx_yy.txt: file di log
- SteelEye_xx_yy.log: file di tracce

Dove xx è il numero del giorno nell'anno e yy è l'anno.

Percorso

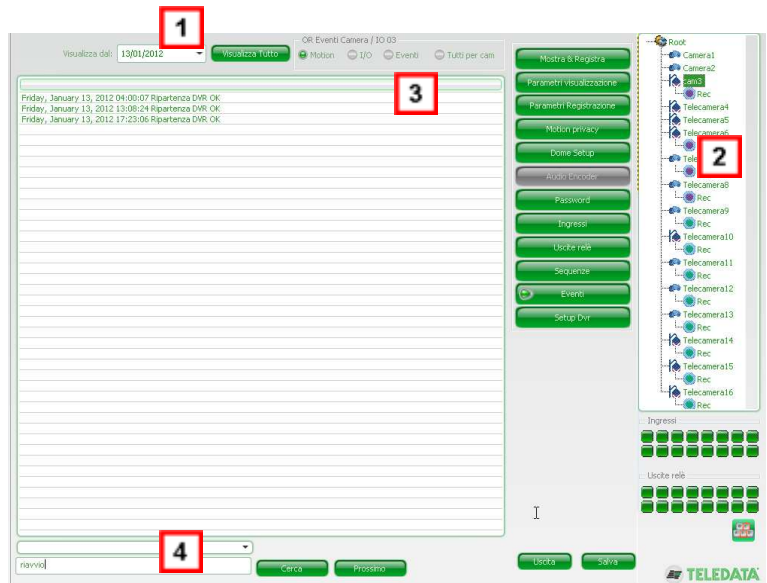
Homepage, , **Eventi**



Dato	Descrizione
Visualizza dal	Giornata di cui visualizzare gli allarmi/eventi.
OR Eventi Camera / IO02	Permette di selezionare gli eventi/allarmi per tipo sulla telecamera selezionata. Motion: mostra solo gli allarmi generati dall'analisi Motion. I/O: mostra gli eventi legati a ingressi e uscite Eventi: mostra eventi del sistema non classificabili come allarmi. Tutti per cam: mostra tutti gli allarmi/eventi registrati per la telecamera selezionata.
-	Elenco dei file di eventi e tracce. Fare doppio clic sul nome per aprire il file.

Per cercare un allarme/evento su una specifica telecamera:

1. Selezionare la giornata [1].
2. Selezionare la telecamera [2]
3. Scegliere il tipo di allarme/evento [3].
4. Digitare il testo da cercare e fare clic su **Cerca** [4]
5. Proseguire la ricerca facendo clic su **Prossimo**.



15. Configurazione SteelEye

Di seguito la sequenza suggerita per la configurazione completa di SteelEye:

Fase	Descrizione	Pannello	Pagina
1	Messa in rete di SteelEye	All'avvio, opzionale	19
2	Abilitazione alla visualizzazione e registrazione delle telecamere	Mostra & Registra	41
3	Configurazione video	Parametri visualizzazione	42
4	Programmazione e configurazione registrazioni	Parametri registrazione	44
5	Programmazione e configurazione allarmi Motion	Motion privacy	45
6	Configurazione delle Speed Dome	Dome Setup	49
7	Configurazione sequenze video	Sequenze	52
8	Configurazione uscite digitali	Uscite relè	56
9	Configurazione e programmazione ingressi digitali	Ingressi	60

Dove necessario, è possibile proteggere sia l'accesso ai dati, sia la configurazione della macchina con password. *Vedi capitolo 16.1 Impostazione delle password.*



In quei paesi dove sono in vigore leggi sul trattamento dei dati personali (privacy) questa fase di configurazione è obbligatoria.



I pannelli di configurazione si aprono sopra la homepage.

Per salvare le modifiche alla configurazione e restare nel pannello fare sempre clic su **Salva**. Per chiudere il pannello e tornare alla homepage fare clic su **Esci**.

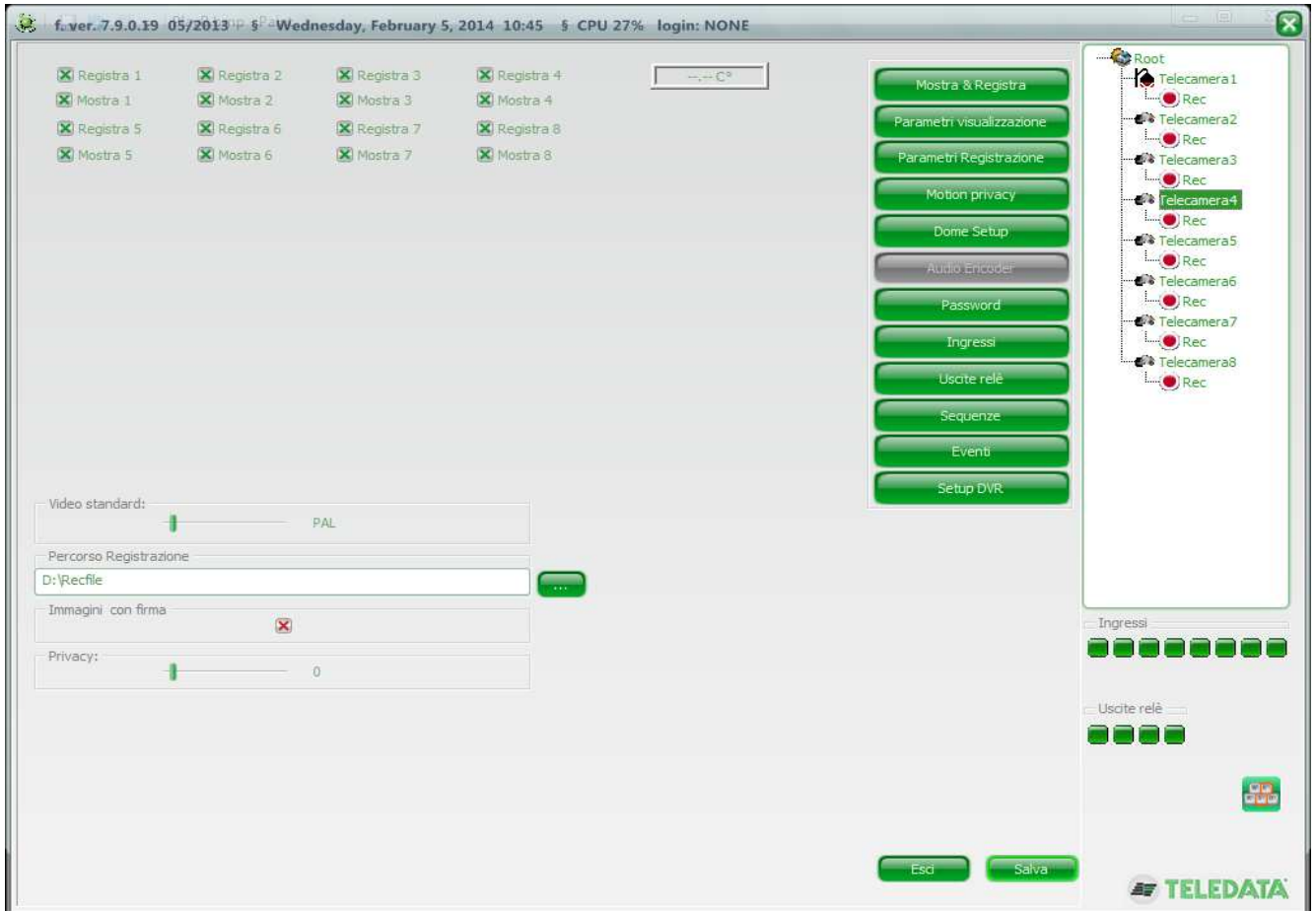
Se si fa clic su **Esci** senza aver prima salvato si perdono tutte le modifiche.

15.1 Abilitazione telecamere

Scopo Il pannello **Mostra & Registra** permette di definire i parametri di monitoraggio e registrazione immagini.

Percorso

Homepage, , **Mostra & Registra**



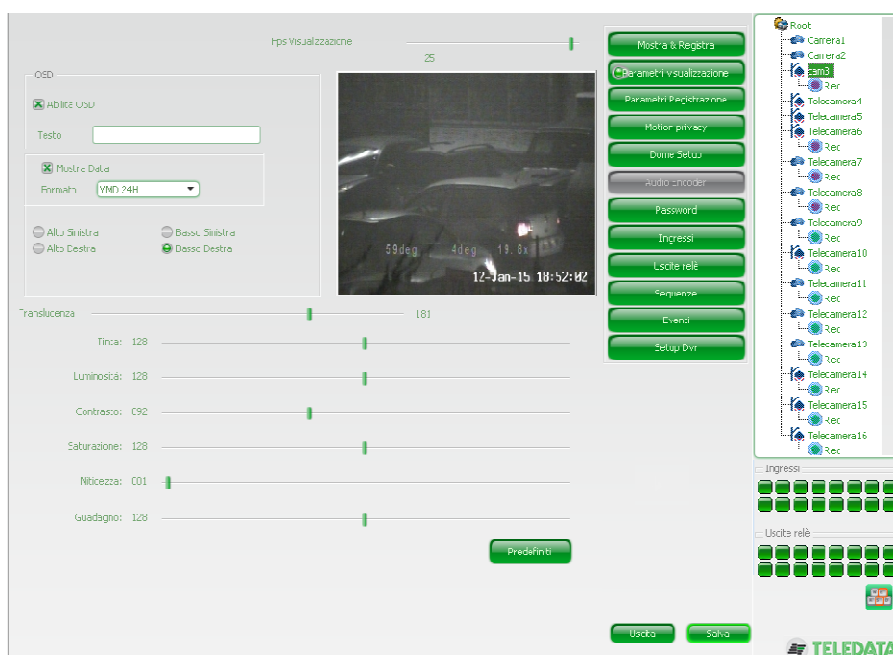
Dato	Descrizione
Registra x Mostra x	Abilita/Disabilita la telecamera x alla visualizzazione su monitor principale e/o alla registrazione.
Video standard	Risoluzione di acquisizione orizzontale e verticale delle telecamere: <ul style="list-style-type: none"> • PAL • NTSC
Percorso registrazione	Cartella dove salvare le registrazioni.
Privacy	Giorni consentiti dalla normativa della privacy per mantenere le registrazioni prima della loro cancellazione. 0 : registra fino al riempimento del disco, poi sovrascrive i dati più vecchi. x : quantità giorni di registrazione.
Immagini con firma	Se selezionato rende le immagini visibili solo da pleyer proprietario



15.2 Configurazione visualizzazione

- Scopo** Il pannello **Parametri visualizzazione** permette di configurare la telecamera selezionata per:
- frequenza di visualizzazione,
 - filtri,
 - testo e data-ora in sovraimpressione.

Percorso

Homepage, , **Parametri visualizzazione**.



Dato	Descrizione
Fps visualizzazione	<p>Frequenza dei fotogrammi acquisiti dalla telecamera e visualizzati nel monitor principale.</p> <p>Numero di fotogrammi al secondo visualizzati su monitor principale.</p> <p> 25 fps è la frequenza che garantisce la visualizzazione real-time migliore. Diminuendo la frequenza si rischiano di perdere particolari importanti degli oggetti in movimento. La frequenza di visualizzazione non influisce in modo significativo sulle performance del sistema.</p> <p> Per impostare la frequenza di registrazione vedi pannello Parametri registrazione.</p>
OSD	<p>Nome telecamera e data-ora che compaiono in un angolo definito delle immagini trasmesse sul monitor principale e sul monitor 3. Il nome telecamera compare anche nella struttura ad albero.</p> <p>Abilita OSD: abilita la visualizzazione del testo indicato.</p> <p>Mostra data: abilita la visualizzazione della data-ora nel formato indicato.</p> <p>Alto sinistra, ...Basso destra: posizioni del testo e della data-ora</p>
Translucenza	<p>Intensità dell'effetto di translucenza.</p>
Tinta, Luminosità, Contrasto, Saturazione, Nitidezza, Guadagno	<p>Filtri standard da applicare alle immagini acquisite dalla telecamera. Spostare il cursore per ottenere nel riquadro un'anteprima di come visualizzare/registrarle le immagini acquisite.</p> <p>Per ripristinare i valori di fabbrica fare clic su Predefiniti.</p>

15.3 Programmazione e configurazione registrazioni

Scopo

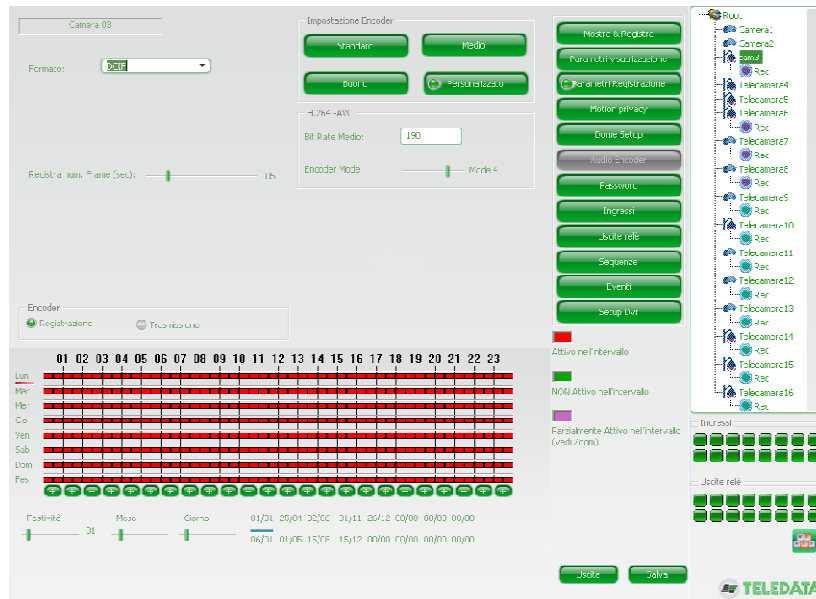
Il pannello **Parametri registrazione** permette di:


- impostare i parametri di registrazione e trasmissione per la telecamera selezionata
- programmare le registrazioni su calendario settimanale e festivo


Percorso



Homepage, **Parametri registrazione**



Dato	Descrizione
Formato	<p>Risoluzione orizzontale e verticale per la registrazione.</p> <p>4CIF 704x480 (telecamere NTSC), 704x576 (telecamere PAL)</p> <p>CIF 352x240 (telecamere NTSC), 352x288 (telecamere PAL)</p> <p>QCIF 176x120 (telecamere NTSC), 176x144 (telecamere PAL)</p> <p>2CIF 704x240 (telecamere NTSC), 704x288 (telecamere PAL)</p> <p>DCIF 528x320 (telecamere NTSC), 528x384 (telecamere PAL)</p> <p> La scelta del formato può influire sulle performance del sistema. Si suggerisce di usare il formato 4CIF.</p>

Dato	Descrizione
Impostazione encoder	<p>Formato di compressione video. Sono previsti tre set di impostazioni suggerite e una impostazione personalizzata.</p> <p>Standard Qualità immagine standard ma più spazio disco Qualità dell'immagine non eccellente ma compensata da una minore occupazione dello spazio di registrazione</p> <p>Medio Qualità dell'immagine migliore con sensibile aumento dello spazio disco.</p> <p>Buono Buon compromesso tra qualità dell'immagine e spazio disco utilizzato.</p> <p>Personalizzato Su impostazione.</p>
H.264-AVC	Parametri legati alle impostazioni di compressione. Possono essere modificati solo nelle impostazioni personalizzate.
Registra num. Frame (sec)	<p>Numero di fotogrammi registrati.</p> <p> 25 fps è la frequenza che garantisce la registrazione real-time migliore. Attenzione che la frequenza di registrazione influisce sulle performance del sistema.</p>
Encoder	<p>Encoder utilizzato. Lasciare selezionato l'encoder registrazione.</p> <p>Registrazione si riferisce all'encoder di registrazione</p> <p>Trasmissione si riferisce all'encoder che gestisce le immagini per la trasmissione su TCP delle immagini in tempo reale.</p>
Calendario	Impostazione del funzionamento della telecamera su calendario settimanale e delle festività per fasce orarie. <i>Vedi capitolo 18.1 Impostazione fasce orarie.</i>

15.4 Programmazione e configurazione allarmi video

Scopo Il pannello **Motion privacy** permette di configurare le tipiche analisi video che permettono di generare allarmi e programmarne il funzionamento in base a un calendario settimanale e festivo.



L'analisi video è normalmente disabilitata proprio perché deve essere programmata in base alle reali esigenze dell'area da sottoporre a sorveglianza.

Descrizione Di seguito la descrizione delle diverse analisi applicate da SteelEye:

- **Motion:** individua oggetti in movimento
- **Blind:** individua accecamenti della telecamera in certe zone
- **Privacy:** nasconde alla visualizzazione/registrazione delle zone

Processo

Di seguito il processo tipico per programmare gli allarmi Motion:

1. Abilitare il tipo di analisi
2. Per ogni strato impostare una soglia di sensibilità
3. Per ogni strato disegnare le regioni dell'immagine sottoposte all'analisi
4. Impostare le fasce orarie in cui l'analisi deve essere attiva

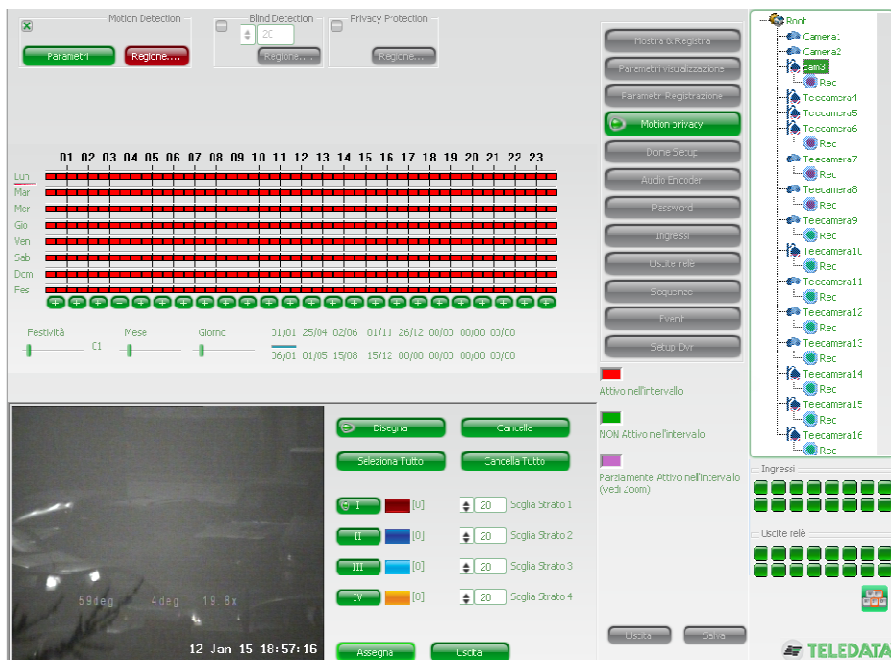


Se si vuole attivare un'uscita in corrispondenza di un allarme, nel pannello **Uscite relè** verificare siano impostati i campi **Attiva uscita**, **Motion Alarm on camera X**, in corrispondenza dell'uscita desiderata e che sia selezionata la telecamera su cui fare l'analisi Motion.

Percorso



Homepage, **Motion privacy**



The screenshot shows the 'Motion Detection' configuration window. At the top, there are tabs for 'Motion Detection', 'Blind Detection', and 'Privacy Protection'. The 'Motion Detection' tab is active, showing a calendar grid where motion detection is scheduled for various days and times. Below the calendar, there are controls for 'Festività', 'Mese', and 'Giorno'. On the right side, there is a list of cameras (Camera1 to Camera16) and a 'Motion privacy' button. Below the camera list, there are buttons for 'Attivo nell'intervallo' and 'NON Attivo nell'intervallo'. At the bottom, there are buttons for 'Assegna' and 'Usca'.

Per configurare le aree per l'analisi Motion e abilitare l'analisi:

1. Abilitare la sezione **[1] Motion Detection**
2. Fare clic su **Regione**
3. In **Soglia strato x** impostare il valore della soglia del rilevamento del Motion per quella regione.
4. Fare clic sul pulsante **[2]** corrispondente alla regione
5. Fare clic su **Disegna** e con il puntatore del mouse fare clic in corrispondenza dei punti dell'immagine che si vogliono sottoporre all'analisi Motion.
6. Fare clic su **Assegna** per confermare
7. Fare clic su **Salva**



L'etichetta colorata **[2]** lampeggia quando è raggiunta la soglia di allarme.

Per impostare i parametri dell'analisi Motion:

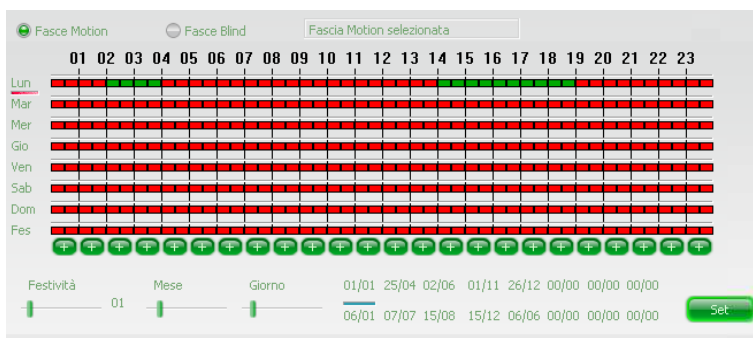
1. Abilitare la sezione **[1] Motion Detection**
2. Fare clic su **Parametri**: compare il pannello dei parametri di registrazione

3. Inserire la durata della registrazione al superamento della soglia di Motion
4. Fare clic su **Salva**



Per definire le fasce orarie in cui abilitare l'analisi Motion:

1. Procedere all'impostazione del calendario settimanale, e delle festività (*vedi capitolo 18.1 Impostazione fasce orarie*).
2. Fare clic su **Set** per confermare



Le impostazioni delle analisi sono molto simili tra loro. Di seguito una tabella comparativa:

Funzione	Motion	Blind	Privacy
Regione	4	1	1
Soglia	una per regione	1	-
Fasce orarie	sì	sì	-

15.5 Configurazione delle Speed Dome

Scopo Il pannello permette di configurare le Speed Dome collegate al sistema.




I comandi inviati alla Speed Dome possono non avere effetto se il modello di Speed Dome collegato non li supporta.


Percorso



Homepage, **Dome Setup**



Dato	Descrizione
Imposta Dome	Dichiara la telecamera selezionata come Speed Dome e ne imposta l'indirizzo.  Comandi inviati a indirizzi errati vengono ignorati.
Preset Position	Per impostare fino a 31 posizioni predefinite.
Run Autopan Swing	Per impostare un percorso da un punto iniziale ad un punto finale in modo continuo e ripetitivo con possibilità di zoom e cambio velocità di spostamento.

Dato	Descrizione
Pan speed Tilt speed Zoom speed Focus speed	Velocità controllo manuale per: <ul style="list-style-type: none"> • Rotazione orizzontale (pan) • Rotazione verticale (tilt) • Zoom • Messa a fuoco  Le velocità sono applicate sia in fase di configurazione: <ul style="list-style-type: none"> • delle posizioni predefinite • della rotazione orizzontale continua sia nella pagina principale per il posizionamento manuale durante la sorveglianza.
Tele Wide \ ^ / < Stop > / v \	Joystick virtuale per il posizionamento manuale della Speed Dome.
Menu interno Dome	Apre una finestra con la funzione della telecamera che corrisponde alla voce di menu impostata (es.: inserire '2' per visualizzare la funzione corrispondente alla seconda voce di menu del menu principale della telecamera)

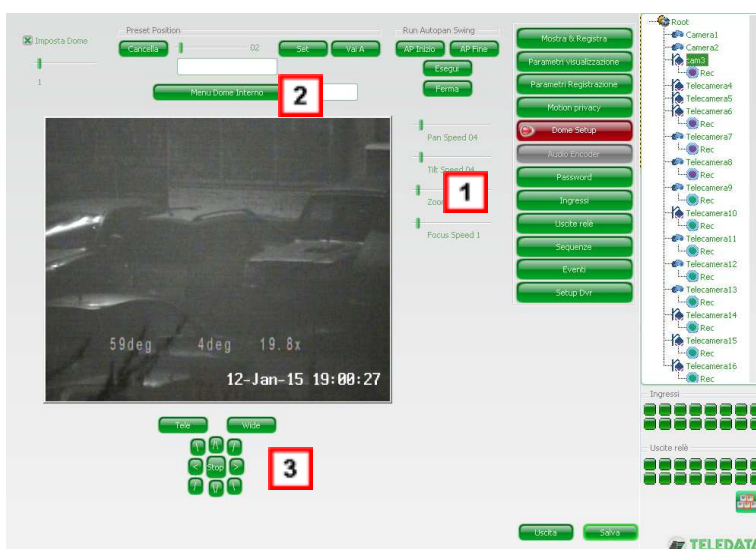
Per configurare una Speed Dome:

1. Fare doppio clic per selezionare l'ingresso telecamera dove è stata collegata la Speed Dome [1].
2. Indicare l'indirizzo fisico assegnato in **Imposta Dome** [2]: da questo momento la Speed Dome è associata all'ingresso.
3. Fare clic su **Salva**.



Per predefinire le posizioni della Speed Dome:

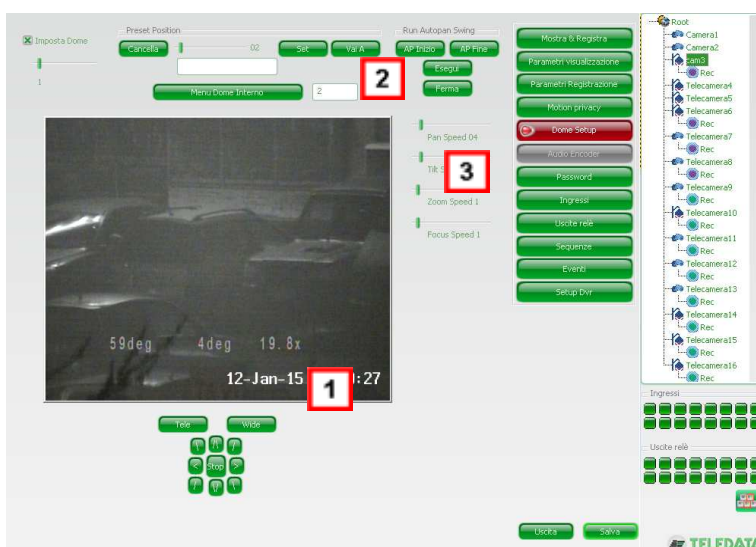
1. Definire le velocità preferite [1] per tutti i movimenti.
2. Inserire il nome della prima posizione (es.: cancello Nord) [2]
3. Posizionare l'obiettivo della telecamera usando il joystick virtuale [3]
4. Fare clic su **Set** [2]: la posizione viene memorizzata.
5. Proseguire spostando il cursore **Preset position** [2] nella posizione successiva e ripetere la procedura dal punto 4.
6. Per eliminare una posizione fare clic su **Cancella**, per vedere la posizione selezionarla e fare clic su **Vai a**.
7. Fare clic su **Salva**.



Le posizioni predefinite della Speed Dome devono essere consecutive, dalla 2 fino alla 32. I nomi dati alle posizioni indicano al sistema che la posizione è stata predefinita e può essere scelta nella pagina principale durante la sorveglianza.

Per configurare l'Autopan:

1. Posizionare la Speed Dome sulla posizione iniziale [1] e fare clic su **AP Inizio** [2].
2. Definire le velocità preferite (spostamento, focus e zoom) [3] e orientare la Speed Dome come desiderato [1] usando anche i tasti **Tele** e **Wide**
3. Una volta raggiunta la posizione finale fare clic su **AP Fine** [2].
4. Per visualizzare l'Autopan memorizzato fare clic su **Esegui**, per fermarlo fare clic su **Ferma**.
5. Fare clic su **Salva**.



15.6 Configurazione sequenze

Scopo

Il pannello **Sequenze** permette di configurare le sequenze di immagini da visualizzare su eventuali monitor di servizio, e la visualizzazione del testo e data-ora.

Nel caso di versione 16 ingressi le prime undici sequenze sono avviate all'attivarsi di un allarme, mentre le altre cinque sono associate ai cinque monitor analogici (S12 = monitor 1, S13 = monitor 2, S14 = monitor 3, S15 = monitor 4, S16 = monitor 5) e fungono da sequenze di controllo. (versione 16 ingressi)

Nel caso di versione 8 ingressi le prime sei sequenze sono avviate all'attivarsi di un allarme, mentre le altre due sono associate ai due monitor analogici (S7 = monitor 1, S8 = monitor 2) e fungono da sequenze di controllo.

Nel caso di versione 4 ingressi le prime due sequenze sono avviate all'attivarsi di un allarme, mentre le altre due sono associate ai due monitor analogici (S3 = monitor 1, S4 = monitor 2) e fungono da sequenze di controllo.



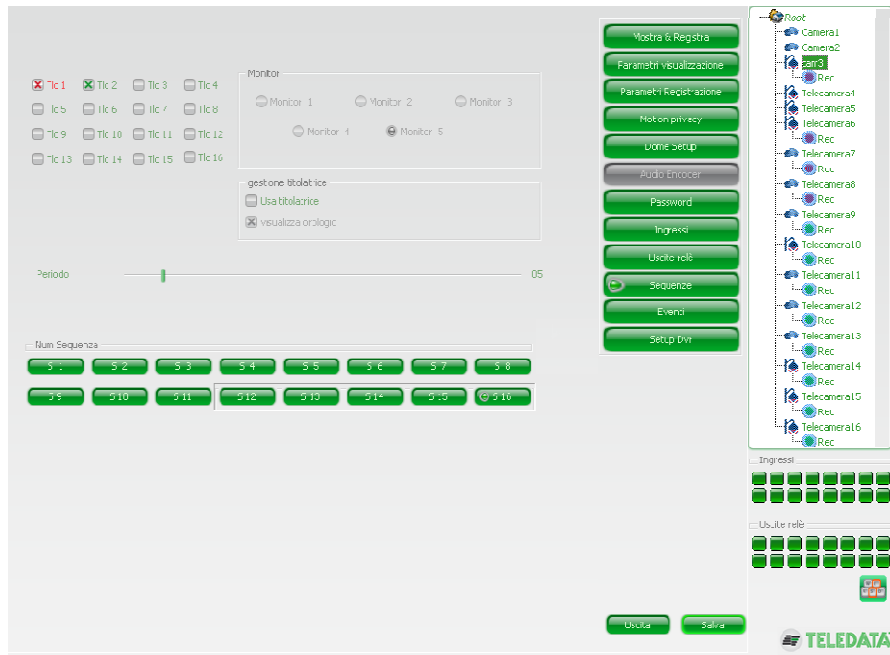
Per avviare una sequenza in presenza di allarmi (es.: Motion) è possibile:

- collegare un relè a un ingresso
- associare una sequenza all'ingresso

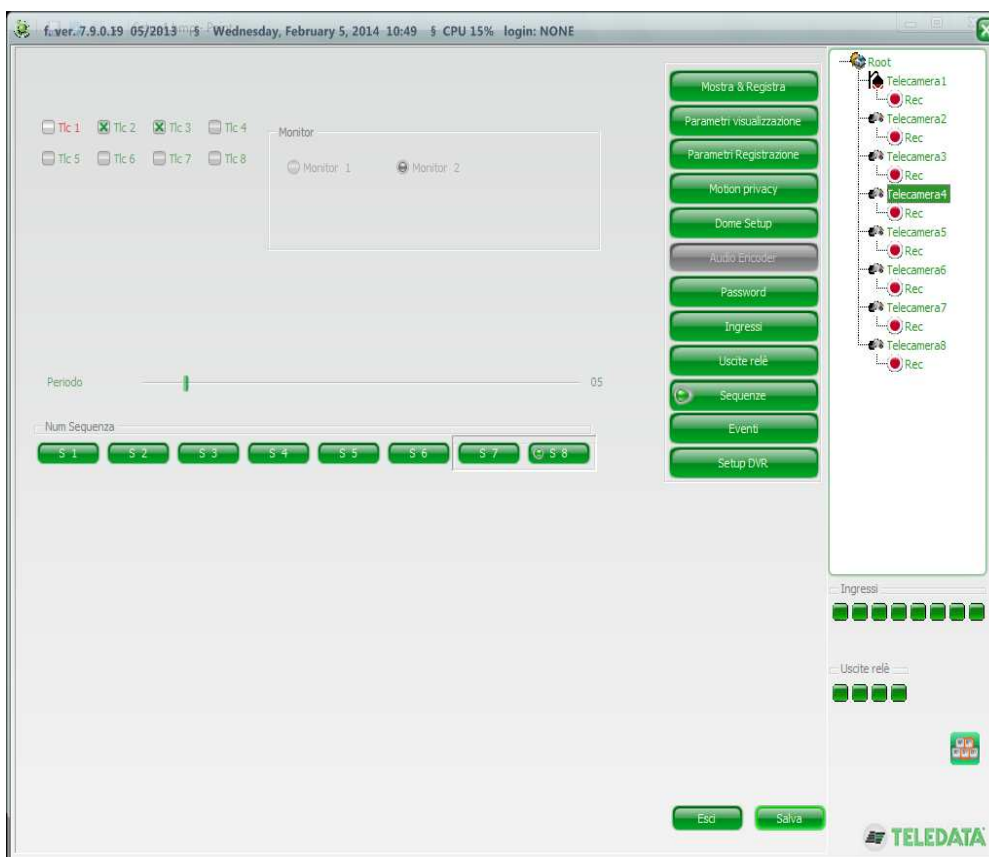
Quando il relè si eccita per un allarme Motion, attiva l'ingresso che a sua volta avvia la sequenza. *Vedi capitolo 15.8 Configurazione e programmazione ingressi digitali).*

Percorso

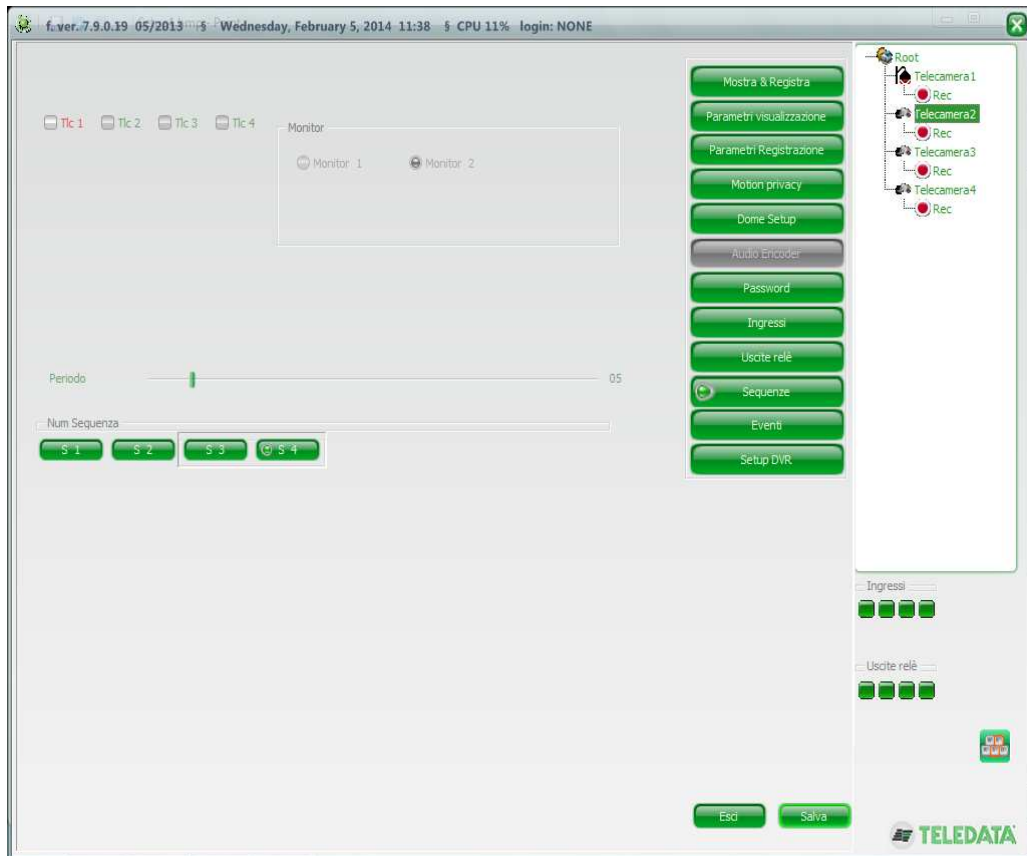
Homepage, , **Sequenze**




Versione 16ingressi



Versione 8ingressi



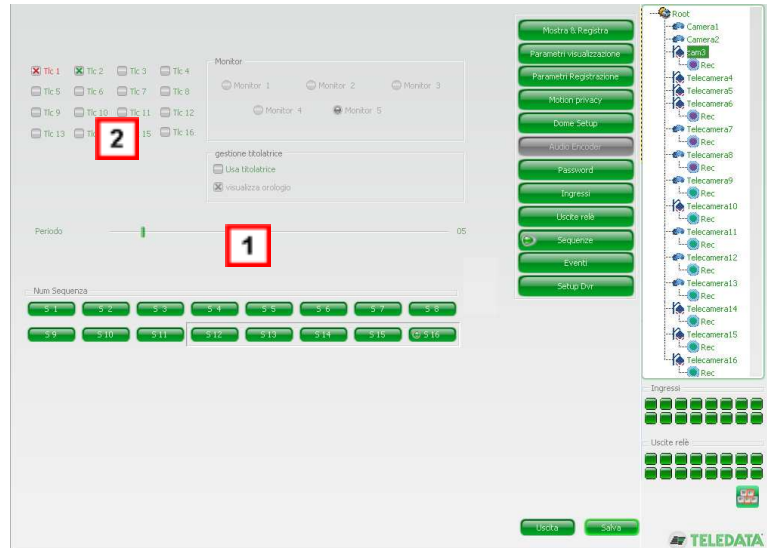
Versione 4ingressi

Dato	Descrizione
Tlc	Telecamere da includere nella sequenza.
Monitor	Monitor di servizio su cui voglio mostrare la sequenza.  Se sullo stesso monitor sono state associate più sequenze, viene visualizzata solo la sequenza con numero identificativo più alto.
Periodo (sec.)	Permanenza delle immagini della singola telecamera all'interno della sequenza. La durata totale della sequenza sarà: <p style="text-align: center;">Telecamere selezionate * Periodo</p>
Num Sequenza	Selezione della sequenza da configurare.

Dato	Descrizione
Gestione titolatrice	Per monitor di servizio numero 3. Attiva la visualizzazione del nome assegnato alla telecamera (vedi pannello Parametri visualizzazione), dello stato (>> se in registrazione) e della data-ora (versione MBTL).

Per configurare una sequenza:

1. Selezionare una sequenza [1].
2. Scegliere le telecamere da includere, il monitor per la visualizzazione e la durata della permanenza delle immagini della singola telecamera [2].
3. Fare clic su **Salva**.



Nel pannello **Ingressi** verificare che in corrispondenza dell'ingresso desiderato siano impostati i campi **Abilita**, **Attiva sequenza**, e in **Sequenze** sia selezionata la sequenza corrispondente.

15.7 Configurazione uscite digitali

Scopo

Il pannello permette di configurare le uscite digitali, definendone:

- le modalità di attivazione (ritardo e durata),
- gli allarmi che le possono attivare (es.: Motion, ingresso)



Se SteelEye viene usato semplicemente come registratore, non è necessario configurare le uscite.

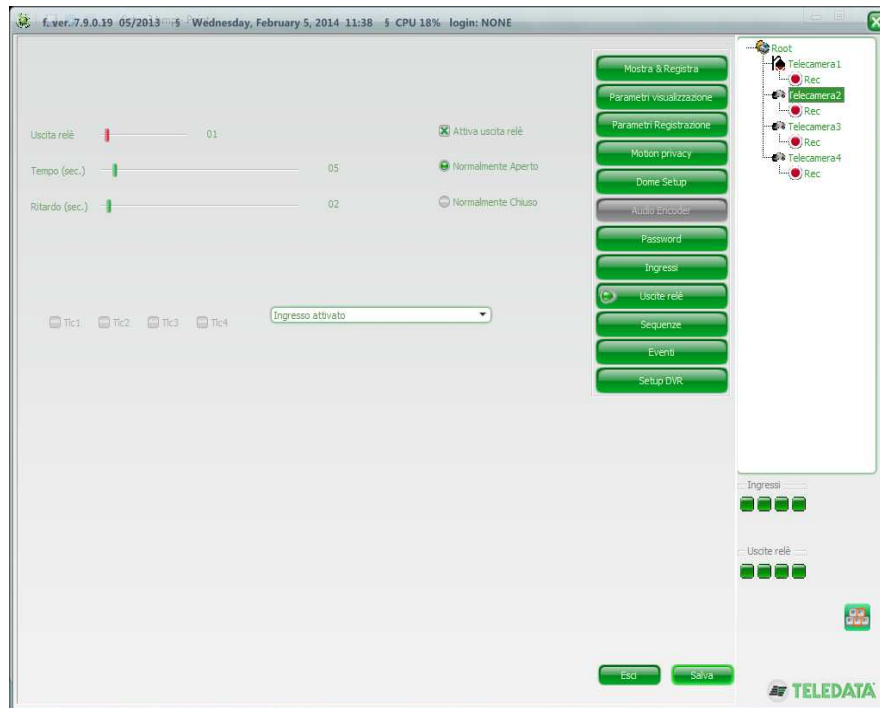


La gestione delle uscite è fondamentale per quelle operazioni di controllo accessi e sorveglianza, dove per esempio in occasione di un allarme Motion si vuole attivare un cicalino.

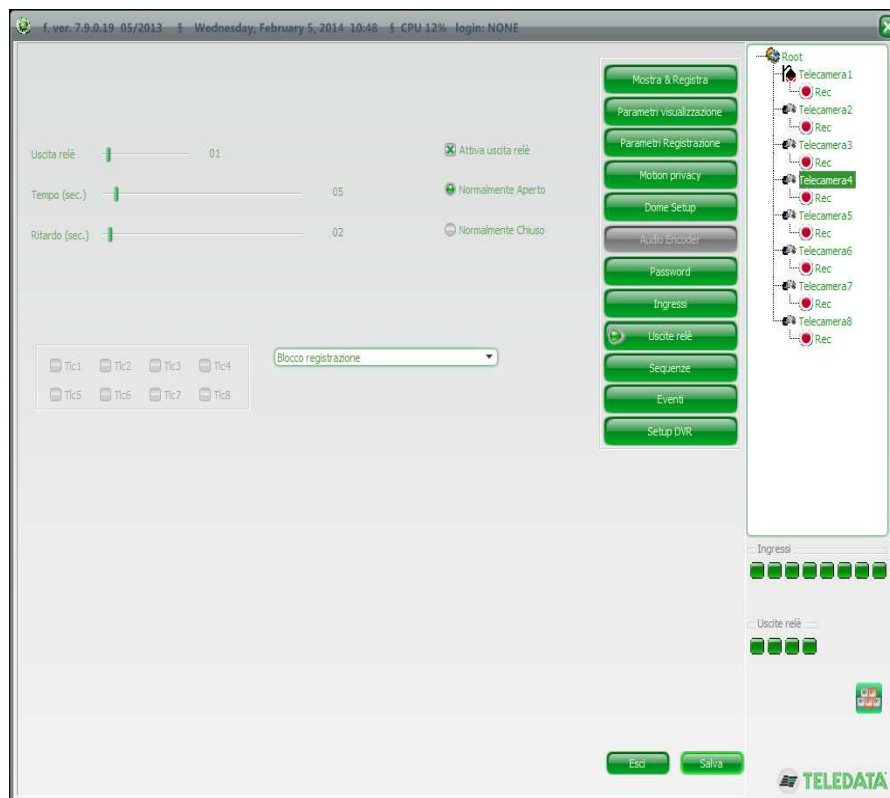
Percorso



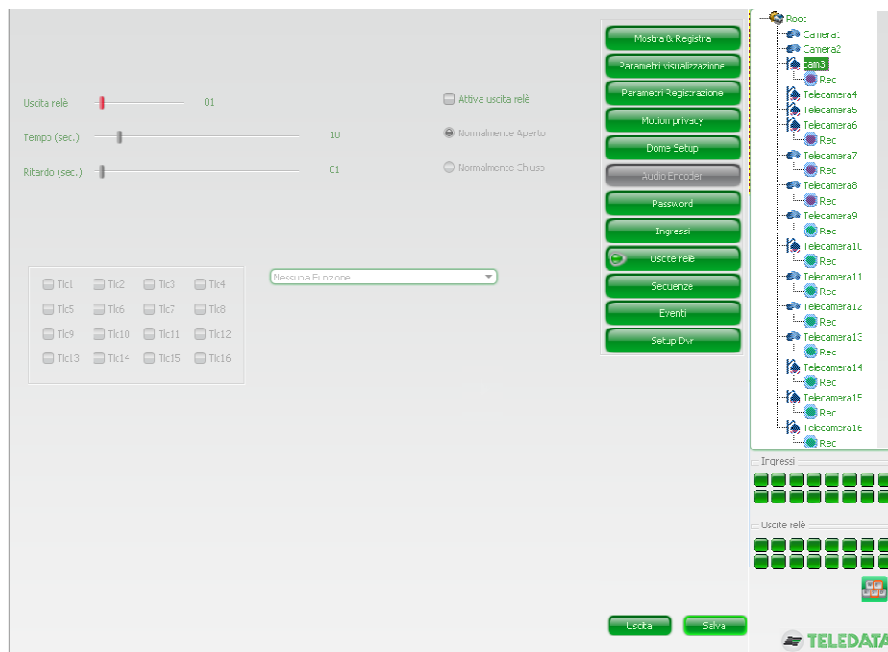
Homepage, **Uscite relè**



Versione 4ingressi



Versione 8ingressi



Versione 16ingressi

Dato	Descrizione
Uscita	Seleziona l'uscita da configurare.
Tempo (sec.)	Tempo di permanenza del segnale attivo. Scaduto il tempo il relè viene diseccitato.
Ritardo (sec.)	Ritardo applicato all'attivazione dell'uscita.
Attiva uscita	Abilita tutta la gestione dell'uscita selezionata.
Normalmente aperto	L'uscita è normalmente aperta, e si attiva quando si chiude il contatto.
Normalmente chiuso	L'uscita è normalmente chiusa, e si attiva quando si apre il contatto.
OR selezione	Selezione delle telecamere su cui identificare un allarme motion o una disconnessione (funzioni OR Allarme Motion e Telecamera disconnessa)
-	<p>Allarmi che possono attivare l'uscita:</p> <p>OR Allarme Motion: l'uscita viene attivata in presenza di un allarme Motion su almeno una delle telecamere selezionate in OR selezione.</p> <p>Allarme Motion su telecamera X: l'uscita viene attivata in presenza di un allarme Motion sulla telecamera selezionata.</p> <p>Telecamera disconnessa: l'uscita viene attivata in presenza di almeno una telecamera disconnessa tra quelle selezionate in OR selezione.</p> <p>Telecamera X disconnessa: l'uscita viene attivata quando la telecamera selezionata è disconnessa.</p> <p>Sensore attivato: l'uscita viene attivata quando l'ingresso associato si attiva.</p> <p>Blocco registrazione: l'uscita viene attivata quando il disco è guasto oppure per un qualsiasi blocco della registrazione.</p> <p>Nessuna funzione: l'uscita non dipende da allarmi.</p>

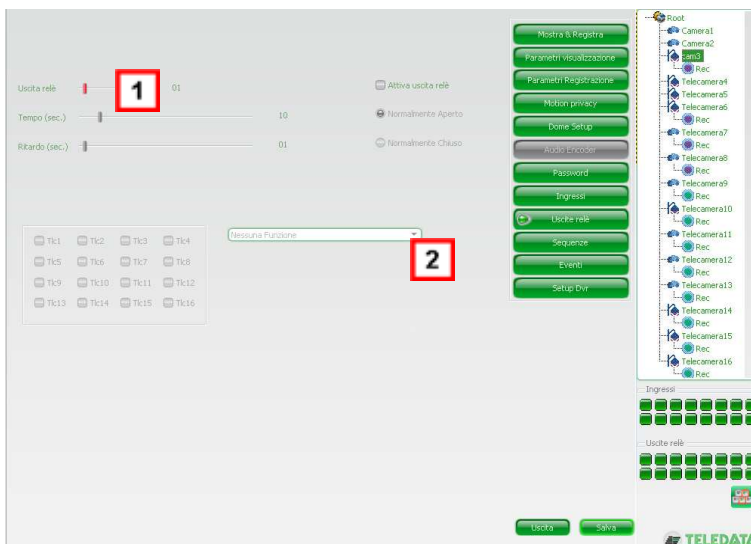
Per configurare un'uscita:



Se si intende associare l'uscita a un allarme Motion, **configurare prima l'allarme** nel pannello **Motion privacy**.

Se si intende associare l'uscita all'attivazione di un ingresso, **configurare prima l'ingresso** corrispondente nel pannello **Ingressi**.

1. Selezionare l'uscita e definire le caratteristiche del segnale [1].
2. Scegliere la funzione che attiva l'uscita [2].
3. Fare clic su **Attiva uscita**.
4. Fare clic su **Salva**.



15.8 Configurazione e programmazione ingressi digitali

Scopo

Il pannello **Ingressi** permette di configurare gli ingressi digitali, definendone le caratteristiche del segnale, il periodo di attività, e le funzioni associabili.

SteelEye, a fronte del cambiamento di stato di un ingresso digitale, può:

- Avviare una registrazione
- Avviare una sequenza
- Posizionare una Speed Dome
- Attivare un relè



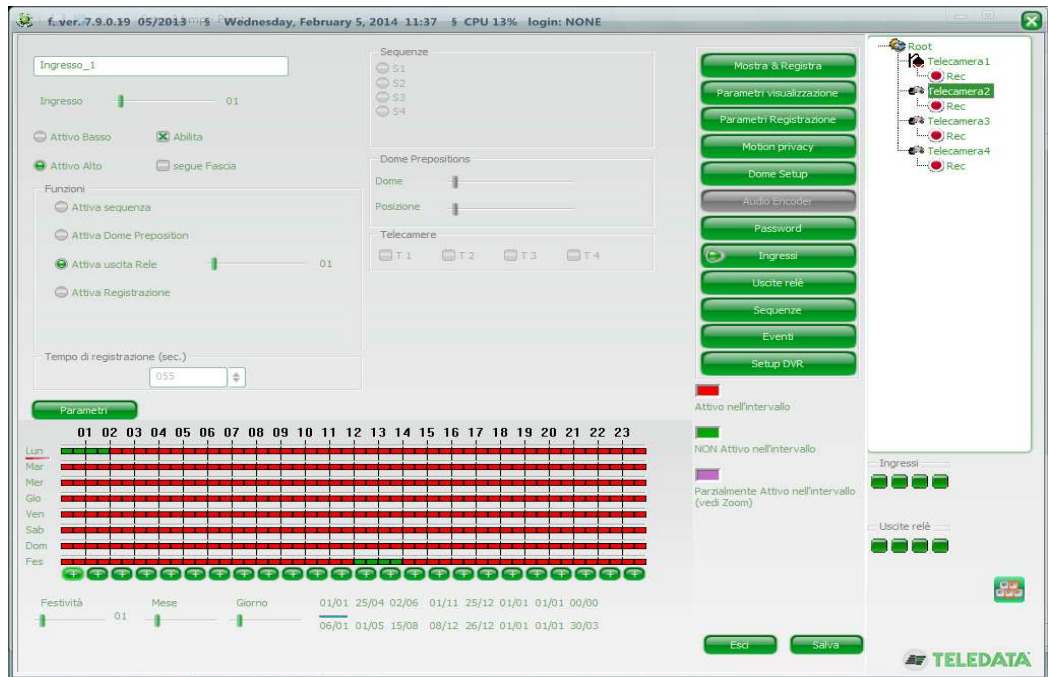
Se SteelEye viene usato semplicemente come registratore, non è necessario configurare ingressi.



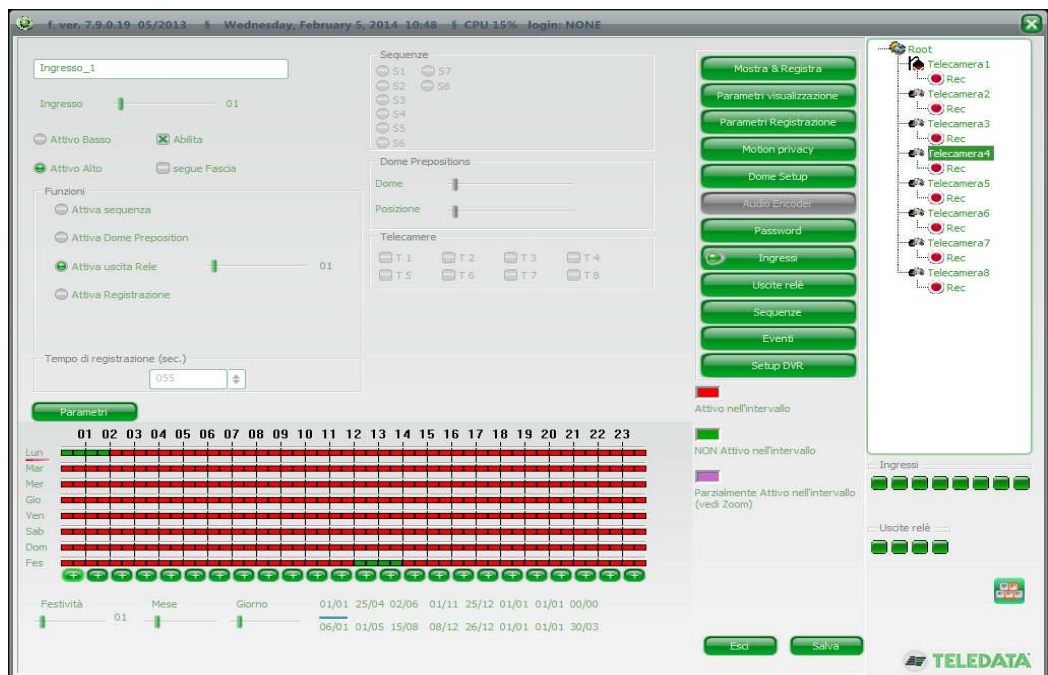
La gestione degli ingressi è fondamentale per quelle operazioni di controllo accessi, dove per esempio in occasione dell'apertura di una porta si vuol far puntare una Speed Dome sulla zona interessata.

Percorso

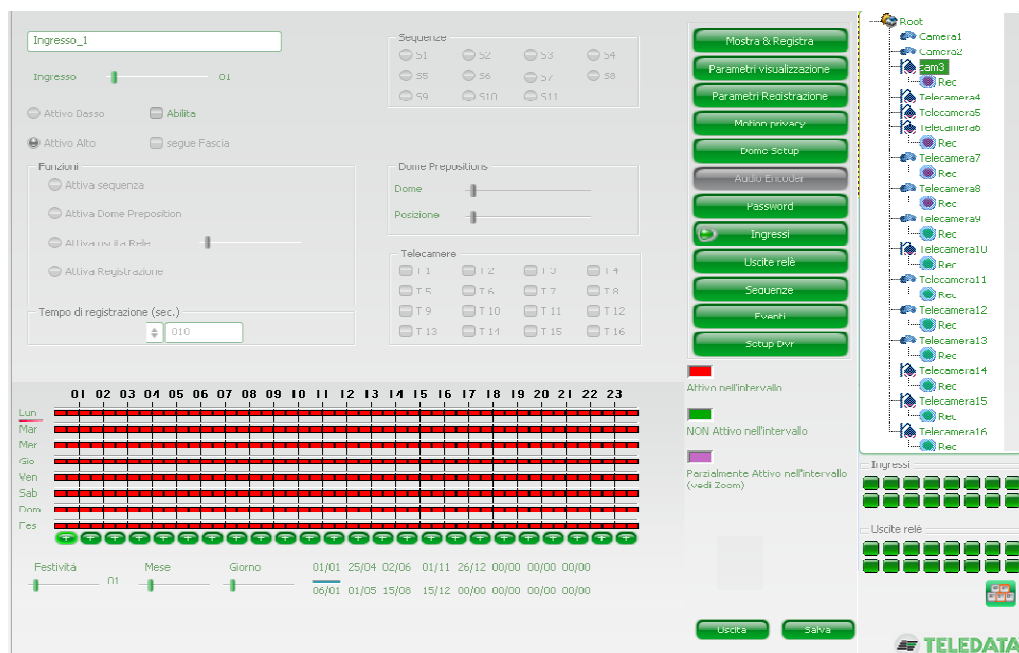
Homepage, , Ingressi





Versione 4ingressi




Versione 8ingressi



Versione 16ingressi

Dato	Descrizione
Ingresso	Seleziona l'ingresso da configurare.
Attivo alto	L'ingresso è normalmente chiuso, e si attiva quando si apre il contatto.
Attivo basso	L'ingresso è normalmente aperto, e si attiva quando si chiude il contatto.
Abilita	Abilita tutta la gestione dell'ingresso selezionato.
Segue fascia	L'ingresso viene considerato solo in determinate fasce orarie. <i>Vedi capitolo 18.1 Impostazione fasce orarie.</i>
Funzioni	<p>Funzione eseguita all'attivazione dell'ingresso.</p> <p>Attiva sequenza: visualizza la sequenza selezionata.</p> <p>Attiva Dome Preposition: sposta la Speed Dome nella posizione selezionata (vedi Dome prepositions).</p> <p> La Speed Dome mantiene la posizione fino al prossimo comando, anche nel caso di ingresso impulsivo.</p> <p>Attiva uscita relè: attiva l'uscita indicata, solo se l'uscita è stata a sua volta configurata con Input activation. <i>Vedi capitolo 15.7 Configurazione uscite digitali.</i></p> <p> L'uscita viene attivata e disattivata secondo i parametri Tempo (sec.) e Ritardo (sec.) nel pannello Configurazione uscite, anche in presenza di un ingresso impulsivo.</p>

Dato	Descrizione
	<p>Attiva registrazione: attiva la registrazione sul cambio di stato dell'ingresso per il tempo di registrazione e sulle telecamere indicate.</p> <p> La registrazione viene avviata solo sulle telecamere che al momento del cambio di stato non stanno registrando.</p>
Sequenze	Scelta di quale sequenza avviare nel caso di attivazione ingresso. <i>Vedi capitolo 15.6 Configurazione sequenze.</i>
Tempo di registrazione	Durata in secondi della registrazione avviata sul cambio di stato dell'ingresso.
Dome prepositions	Speed Dome da muovere in caso di attivazione ingresso e posizione che deve assumere. <i>Vedi capitolo 15.5 Configurazione delle Speed Dome.</i>
Telecamere	Telecamere da includere nella registrazione.

Per configurare un ingresso:



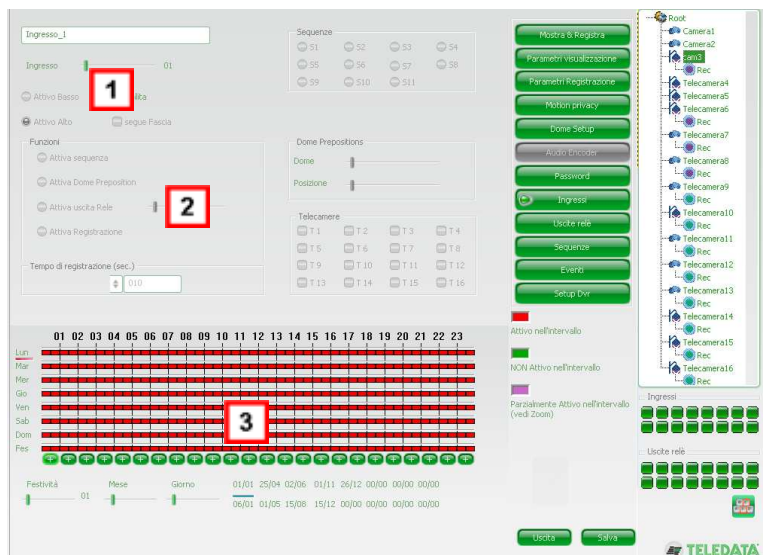
Se con l'ingresso si vuole avviare una sequenza, **configurare prima la sequenza** nel pannello **Sequenze**.

Se con l'ingresso si vuole posizionare una Speed Dome, **configurare prima la Speed Dome** corrispondente nel pannello **Dome Setup**.

Se con l'ingresso si vuole attivare un relè, **configurare prima l'uscita** corrispondente nel pannello **Uscite relè**.

Per configurare un ingresso:

1. Scegliere l'ingresso **[1]** e inserire il nome da assegnargli e le sue caratteristiche.
2. Determinare il tipo di azione da intraprendere **[2]**
3. Determinare eventuali calendari di attivazione **[3]**
4. Fare clic su **Abilita e Salva**



16. Operazioni per l'amministratore

16.1 Impostazione delle password

Scopo Il pannello permette di impostare quattro livelli di accesso protetto (login) al sistema:

- Playback
- Programmazione
- Amministratore
- Remoto

Se nessun livello di accesso viene configurato, il sistema darà libero accesso a tutte le funzioni (utile in fase di installazione). Se dopo avere configurato i livelli, non viene fatta la login, il sistema si trova nello stato di **nessuna login** e limita molte funzioni del sistema.



In quei paesi dove sono in vigore leggi sul trattamento dei dati personali (privacy) questa configurazione è obbligatoria.

I livelli di accesso **Programmazione**, **Remoto** e **Playback** possono essere impostati solo se anche il livello **Amministratore** è stato impostato.



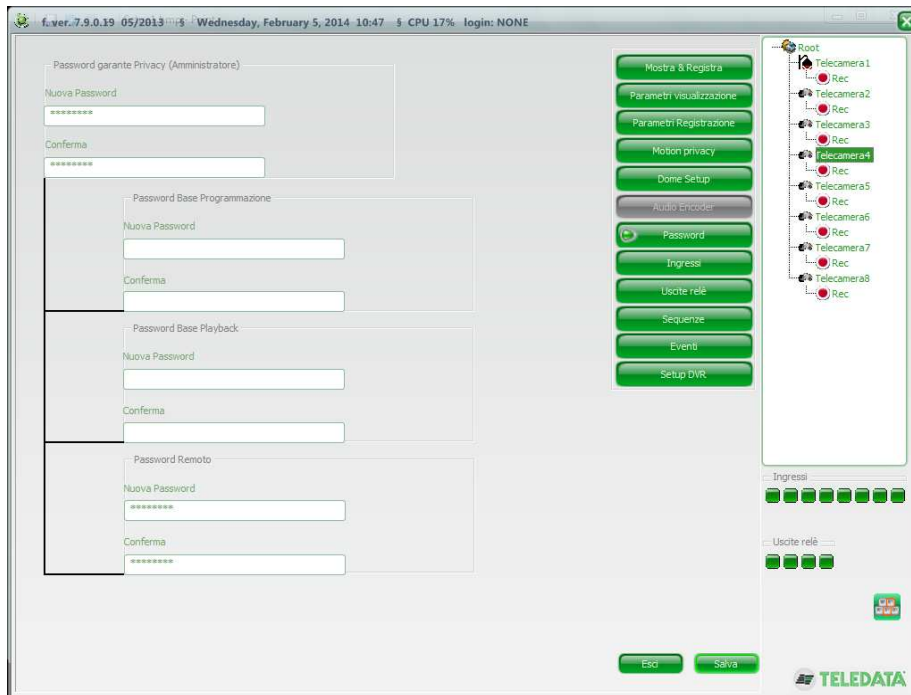
Terminata l'installazione si raccomanda in ogni caso di impostare le password per proteggere sia i dati di configurazione, sia le registrazioni.

Descrizione Di seguito le funzioni abilitate per i vari tipi di accesso


	Remoto	Playback	Programmazione	Amministratore
Visualizzazione	-	X	X	X
Split	-	X	X	X
Comando Speed Dome	-	X	X	X
Acquisizione allarme in corso	-	X	X	X
Configurazione	-	-	X	X
Snapshot	-	-	X	X
Playback	-	X	-	X
Esporta dati	-	-	-	X
Connessione da remoto	X	-	-	-



Percorso Homepage, , Password



Per impostare le password:

1. Inserire per ogni profilo la password
2. Fare clic su **Salva** e poi su **Esci**: il sistema si pone nel livello **nessuna login**.
3. Per effettuare la login su schermata main premere  e digitare la password di livello necessaria.

16.2 Impostazioni generali e spegnimento macchina

Scopo Il pannello **Setup DVR** permette di spegnere la macchina e configurare in generale il DVR.



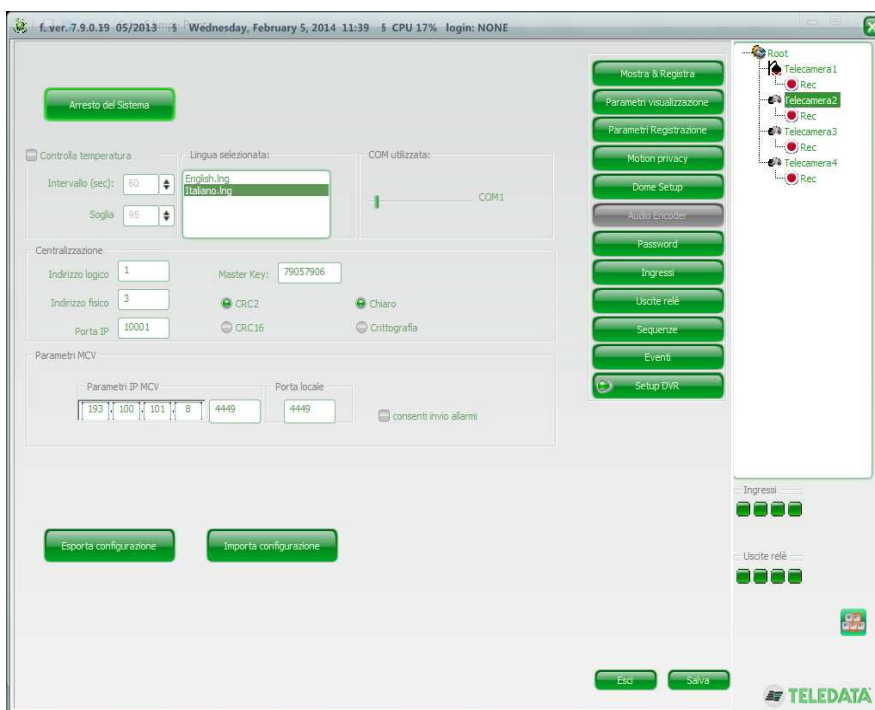
L'operazione di spegnimento e conseguente riavvio della macchina può essere funzionale a tutte le operazioni di configurazione della rete, formattazione dell'hard-disk o per richieste particolari dell'assistenza. È quindi importante attivare i livelli di accesso protetti con password. *Vedi capitolo 16.1 Impostazione delle password.*

Percorso

Homepage, , **Setup DVR**



Riservato al livello **Amministratore** o libero, in assenza di password inserite.



Dato	Descrizione
Arresto del sistema	Spegne la macchina.
Controllo temperatura	Previene problemi di surriscaldamento, abilitando il controllo della temperatura del computer. Produce un messaggio nello storico e invia una segnalazione al supervisore WinWatch. Interval: intervallo tra un controllo di temperatura e il successivo Soglia: limite massimo in °C oltre il quale il sistema segnala un allarme di alta temperatura.
Lingua selezionata	Impostare la lingua dell'interfaccia.
COM utilizzata	Permette di selezionare la porta seriale <ul style="list-style-type: none"> • COM1 (da connettore a 37 pin) • COM2 (non installata)
Centralizzazione	Dati per la comunicazione con il software di supervisione opzionale WinWatch. Fare riferimento alla documentazione del software per valorizzare questi dati.

Dato	Descrizione
Parametri MCV	Parametri da inserire per comunicazione fra steeleye e modulo di campo (centrale Pulsar) per consentire invio allarmi tramite LAN: i parametri IP MCV sono relativi a pulsar mentre Porta locale è relativa allo steeleye. Consenti invio allarmi ,se selezionato abilita l'invio allarmi del dvr steeleye a pulsar.
Esporta configurazione	Utilizzato per esportare la programmazione del dvr steeleye su supporto di memoria.
Importa configurazione	Utilizzato per importare la programmazione sul dvr steeleye da supporto di memoria.

16.3 Formattazione disco dati o altre attività Windows

Scopo È possibile avviare SteelEye e attivare la formattazione del disco dati, oppure intervenire a livello di sistema operativo per attività di manutenzione.



La formattazione del disco dati elimina:

- Le registrazioni
- Le istantanee



Riservato al livello **Amministratore**.

Per avviare SteelEye come Amministratore:

1. Entro 10 secondi dalla visualizzazione della finestra, fare clic su **Maintenance SteelEye**: l'avvio è sospeso ed è possibile fare la logon.
2. Fare clic su **Logon** per inserire la password Amministratore.



In assenza di tastiera fisica, fare clic su **Keyboard**.

3. Su inserimento della password corretta compare la barra di Windows e la funzione **Clean Disk** (formattazione rapida disco dati)



17. Accesso a SteelEye da remoto

17.1 Da browser

Introduzione È possibile avere accesso a tutte le funzioni del dvr steeleye tramite web
Collegandosi da remoto, tramite browser, si accede alla pagina WEB del dvr

Per farlo è necessario conoscere l'indirizzo IP di SteelEye e la password di accesso remoto alla macchina.

- Connessione da browser** Di seguito la procedura:
1. Aprire il browser
 2. Inserire l'indirizzo IP (xxx.xxx.xxx.xxx): compare la richiesta di autenticazione .
 3. Inserire la password per l'accesso alla macchina da Remoto.

17.2 Da NetEye Client

Introduzione È possibile visualizzare in tempo reale una o più telecamere collegate a SteelEye e riprodurre le loro registrazioni tramite NetEye Client.

Per farlo è necessario conoscere l'indirizzo IP di SteelEye.

Installazione NetEye Client Fare riferimento al manuale **NetEye – Configurazione Client/Server** e installare solo NetEye Client.

18. Appendici

18.1 Impostazione fasce orarie

Scopo La funzione, utilizzata in diversi pannelli, permette di programmare le fasce orarie per:

- la registrazione (pannello **Parametri registrazione**)
- l'analisi degli allarmi Motion e Blind (pannello **Motion privacy**)
- la gestione degli ingressi

Descrizione La funzione permette di impostare:

- un calendario settimanale
- un calendario festivo applicabile fino a 16 giornate

La durata del periodo più piccolo è cinque minuti.

Processo Procedura da seguire:

1. Impostare il calendario settimanale e festivo
2. Personalizzare se necessario i periodi inferiori alla mezz'ora
3. Definire le festività

Percorso



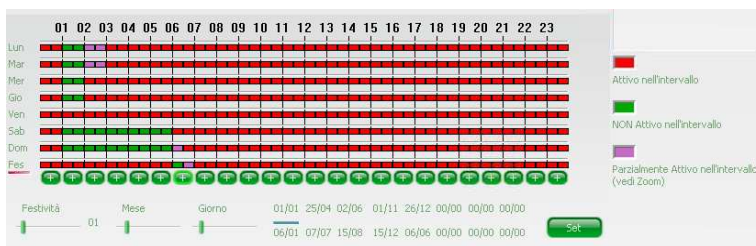
Homepage, , pannelli:

- **Parametri registrazione**
- **Motion privacy**
- **Ingressi**



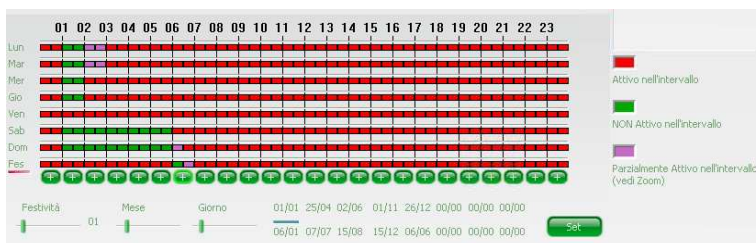
Per definire un calendario settimanale:

1. Fare clic in **Lun, Mar..Dom** in corrispondenza delle mezze ore per disattivare/attivare l'azione in corrispondenza dei giorni della settimana.



Per definire le festività:

1. In **Festività** spostare il cursore sulla prima festività libera.
2. In **Mese** spostare il cursore sul mese in cui cade la festività.
3. In **Giorno** spostare il cursore sul giorno festivo: a quel giorno sarà applicato il calendario festivo.



Per impostare un calendario con periodi inferiori alla mezz'ora:

1. Fare clic in **Lun, Mar..Dom** o **Fes** in corrispondenza delle mezze ore per disattivare/attivare l'azione in corrispondenza dei giorni della settimana.
2. Fare clic su **+**: compare il dettaglio della mezz'ora suddiviso in blocchi da cinque minuti. Selezionare i blocchi per attivare/disattivare l'azione per quel periodo.



Pagina lasciata intenzionalmente vuota

Sede centrale

20132 Milano - Italy - Via G.M. Giulietti, 8
Tel.: +39 02 27 201 352 / +39 02 25 92 795
Fax: +39 02 25 93 704
E-mail: info@teledata-i.com

Uffici Centro / Sud Italia

56010 Ghezzano (Pisa) - Via Carducci, 64
Tel / Fax: +39 050 87 87 25
E-mail: pisa.t@teledata-i.com

Middle East Office

Dubai Airport Free Zone, 3rd East Wing, 4th Floor
PO Box 54620, Dubai
Tel. :+971 (0)42149670
Fax: +971 (0)42149501
E-mail: info@teledata-i.com